

MAKÜ

BURDUR MEHMET AKİF ERSOY ÜNİVERSİTESİ

T.C.

BURDUR MEHMET AKİF ERSOY ÜNİVERSİTESİ
TURİZM İŞLETMECİLİĞİ VE OTELCİLİK YÜKSEKOKULU

ÖZ DEĞERLENDİRME RAPORU

Birim Kalite Komisyonu Başkanı

Doç. Dr. Bayram AKAY

Birim Kalite Komisyonu Üyeleri

Dr. Öğr. Üyesi Utku ONGUN

Arş. Gör. Dr. Özlem GÜNCAN

Öğr. Gör. İlhan AVCU

Bilgisayar İşletmeni Yasin ÜSTÜNDAĞ

Öğrenci Melisa KOL

Burdur / 2022

ÖZET

Turizm İşletmeciliği ve Otelcilik Yüksekokulu Kalite Komisyonu alt çalışma birimlerinin amacı, akademik ve idari birimlerde kalite süreçlerinin tasarlanması, geliştirilmesi, belirlenen çalışma takvimine uygun olarak izlenmesi konularında danışmanlık desteği sağlamak ve Kurum İçi Birim Öz Değerlendirme Raporlarının hazırlanması sürecinde yer almaktır. Burdur Mehmet Akif Ersoy Üniversitesi Turizm İşletmeciliği ve Otelcilik Yüksekokulu Kalite Komisyonu görev, çalışma usul ve esaslarına ilişkin hükümleri kapsamaktadır. Rapor, 01.01.2022-31.12.2022 dönemlerini kapsayan Birim Öz Değerlendirme Raporu olarak hazırlanmaktadır.

BİRİM HAKKINDA BİLGİLER

Tarihçe

Mehmet Akif Ersoy Üniversitesi Turizm İşletmeciliği ve Otelcilik Yüksekokulumuz 23.03.2012 tarih ve 28242 sayılı Resmi Gazete' de yayımlanan ve 2012/2879 sayılı Bakanlar Kurulu Kararı yasal olarak kurulmuştur. Burdur-Antalya yolu üzerindeki Üniversitemiz İstiklal Yerleşkesi (Örtülü Mevkii) Kampüsünde 2012 Nisan ayından itibaren çalışmalarına başlamıştır. Turizm İşletmeciliği ve Otelcilik Yüksekokulu, Türkiye'nin gelişen ve büyüyen turizm endüstrisine entelektüel ve kültürel bilgi birikimi ile birlikte meslek bilgisi yüksek, nitelikli insan gücü yetiştirmek ve turizm endüstrisinin gelişimine katkı sağlamak amacı ile kurulmuştur.

Misyon

Yüksekokulun öncelikli amacı turizm sektörünün ihtiyaç duyduğu eğitim, araştırma ve hizmeti geliştirmek için bilgi, program ve hizmet üreten evrensel bir eğitim kurumu olmayı hedeflemektedir. Bu fikirle yola çıkan Turizm İşletmeciliği ve Otelcilik Yüksekokulumuz, öğrencilerimizin turizm sektörünün beklentileri doğrultusunda bilimsel, uygulanabilir mesleki bilgi ve beceri kazanmalarını sağlamayı, bilimsel bilgi üretmeyi ve kalifiye bireyler yetiştirmeyi amaç edinmiştir. Turizm işletmeciliği ve Otelcilik Yüksekokulu, bu hedefler doğrultusunda en seçkin akademisyen, uzman ve öğrencileri verimli bir ortamda bir araya getirmeyi amaçlamaktadır.

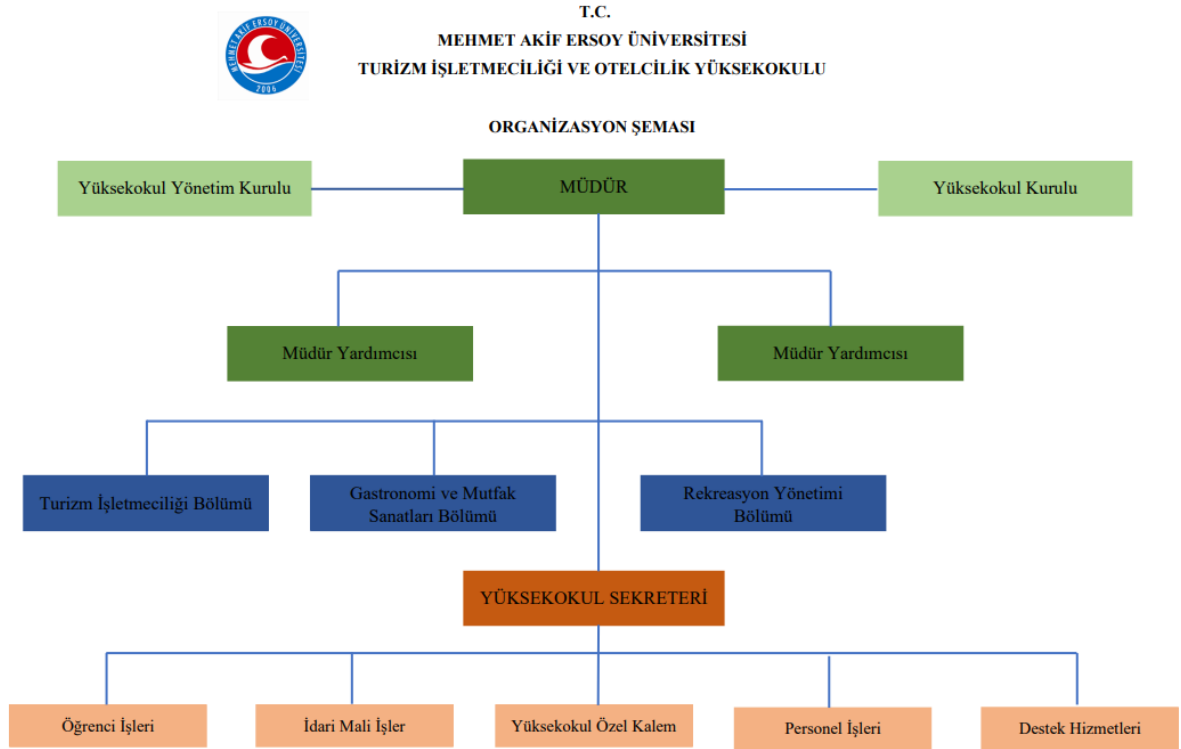
Vizyon

Turizm İşletmeciliği ve Otelcilik Yüksek Okulu olarak vizyonumuz, araştırmacı, yeniliklere açık, sektörle sürekli olarak etkileşim ve paylaşım içinde olan, bilimsel çalışmaları ile akademik çevrede tanınan, gelişime açık, yetiştirdiği bireylerle her zaman lider bir eğitim-öğretim kurumu olmaktır.

Değerler

- Bilimsel düşünce
- Saygı ve Hoşgörü

- Adalet
- Etik ve ahlaki deęerlere baęlılık
- Kurumsal adalet
- Sürdürülebilirlik
- Öğrenci Odaklılık
- Profesyonellik
- Şeffaflık
- Yaratıcılık
- Sorumluluk ve Disiplin



Turizm İşletmeciliği ve Otelcilik Yüksekokulunda iyileştirme alanları olarak Birim Danışma Kurulu, Birim Kalite Komisyonu, İç Denetleme Birimi, Kamu Hizmet Standartları, Engelli Birim Koordinatörlüğü, İşbaşında Eğitim ve Staj Koordinatörlüğü yer almaktadır. Ayrıca Yüksekokulda Erasmus, Farabi ve Mevlana Değişim Programları ile birim uygulama alanları mevcuttur. Bu uygulama alanları Kitap & Kahve Kafeteryası, Gastronomi ve Mutfak Sanatları Uygulama Mutfağı ile Uygulama Oteldir (Lavanta Tepesi Hotel).

1. İletişim Bilgileri

Yüksekokul Müdürü Prof. Dr. Murat YEŞİLTAS

Yüksekokul Müdür Yardımcısı Doç. Dr. Serhat Adem SOP

Adres: Burdur Mehmet Akif Ersoy Üniversitesi

Turizm İşletmeciliği ve Otelcilik Yüksekokulu

İstiklal Yerleşkesi, 15030 BURDUR

Tel: +90 248 213 44 00

2. Tarihsel Gelişimi

Mehmet Akif Ersoy Üniversitesi Turizm İşletmeciliği ve Otelcilik Yüksekokulumuz 23.03.2012 tarih ve 28242 sayılı Resmi Gazete' de yayımlanan ve 2012/2879 sayılı Bakanlar Kurulu Kararı yasal olarak kurulmuştur. Yüksekokul bünyesinde ilk olarak Konaklama İşletmeciliği Bölümüne 2013 yılı itibariyle öğrenci alımı yapılmıştır. Bölüme 2018-2019 Eğitim-Öğretim yılında öğrenci alımı durdurulmuştur. Turizm İşletmeciliği Bölümü, 2020 yılında açılmış ve 2020-2021 Eğitim ve Öğretim Yılı Güz Yarıyılında ilk öğrencilerini almıştır. Gastronomi ve Mutfak Sanatları Bölümüne 2017-2018 Eğitim-Öğretim Yılında, Turizm İşletmeciliği Bölümüne ise 2020-2021 Eğitim-Öğretim Yılında öğrenci alımı yapılmıştır. Bölümü 18.10.2019 tarih ve 56/1 nolu Yüksekokul Kararı uyarınca Rekreasyon Yönetimi Bölümü açılmış, ancak henüz öğrenci alımı yapılmamıştır. Önümüzdeki yıllarda Bölüme öğrenci alımı yapılması planlanmaktadır.

3. Misyonu, Vizyonu, Değerleri ve Hedefleri

Misyon

Yüksekokulun öncelikli amacı turizm sektörünün ihtiyaç duyduğu eğitim, araştırma ve hizmeti geliştirmek için bilgi, program ve hizmet üreten evrensel bir eğitim kurumu olmayı hedeflemektedir. Bu fikirle yola çıkan Turizm İşletmeciliği ve Otelcilik Yüksekokulumuz, öğrencilerimizin turizm sektörünün beklentileri doğrultusunda bilimsel, uygulanabilir mesleki bilgi ve beceri kazanmalarını sağlamayı, bilimsel bilgi üretmeyi ve kalifiye bireyler yetiştirmeyi amaç edinmiştir. Turizm işletmeciliği ve Otelcilik Yüksekokulu, bu hedefler doğrultusunda en seçkin akademisyen, uzman ve öğrencileri verimli bir ortamda bir araya getirmeyi amaçlamaktadır.

Vizyon

Turizm İşletmeciliği ve Otelcilik Yüksek Okulu olarak vizyonumuz, araştırmacı, yeniliklere açık, sektörle sürekli olarak etkileşim ve paylaşım içinde olan, bilimsel çalışmaları ile akademik çevrede tanınan, gelişime açık, yetiştirdiği bireylerle her zaman lider bir eğitim-öğretim kurumu olmaktır.

Değerler

- Bilimsel düşünce
- Saygı ve Hoşgörü
- Adalet
- Etik ve ahlaki değerlere bağlılık
- Kurumsal adalet
- Sürdürülebilirlik
- Öğrenci Odaklılık
- Profesyonellik
- Şeffaflık
- Yaratıcılık
- Sorumluluk ve Disiplin

Hedefler

Yüksekokulumuz önümüzdeki 5 yıllık plan çerçevesinde, Üniversitemizin stratejik hedeflerine uyumlu olarak turizm işletmeciliği ve gastronomi alanlarında etkin rol almak, uygulanmakta olan mevcut eğitim-öğretim sisteminin Turizm Eğitimi Değerlendirme ve Akreditasyon Kurulu (TURAK) kriterlerine uygun hale getirilerek ulusal akreditasyon sürecinin tamamlanması hedeflenmektedir.

A. KALİTE GÜVENCESİ SİSTEMİ

A.1. Misyon ve Stratejik Amaçlar: Kurum (MAKÜ), stratejik yönetiminin bir parçası olarak kalite güvencesi politikaları ve bu politikaları hayata geçirmek üzere stratejilerini belirlemeli ve kamuoyuyla paylaşmalıdır.

A.1.1. Misyon, vizyon, stratejik amaç ve hedefler

Birimin, kurumun stratejik planıyla uyumlu, birimin kimliğini yansıtan stratejik hedefleri henüz belirlenmemiş olup, bu hedefler üzerinde çalışılmaktadır. Bu hedefler belirlendiğinde birim paydaşları ile de paylaşılacaktır. Bu hedefler ve eylem planı hazırlanırken tüm anabilim dallarının ve/veya programların katılımıyla ve tüm paydaşların (özellikle de stratejik paydaşların) görüşü alınarak hazırlanacaktır. Yüksekokulumuz, üniversitemizin yayınlamış olduğu 2022-2026 stratejik planını uygulamaya geçirmeye yönelik çalışmalar devam etmektedir (<https://sgdb.mehmetakif.edu.tr/upload/sgdb/52-form-229-30044545-makue-2022-2026-stratejik-plani.pdf>). Yüksekokulumuzda misyon, vizyon ve kalite politikası uygulamalar (<https://tyo.mehmetakif.edu.tr/icerik/1307/1025/misyon-vizyon-ve-degerlerimiz>) web sayfamızda paylaşılmıştır.

A.1.2. Kalite Politikası

Turizm İşletmeciliği ve Otelcilik Yüksek Okulu, kaliteyi bir kültür haline getirmeyi belirlediği misyon ve vizyon çerçevesinde kurumsal değerleri yansıtmayı, eğitim ve öğretimi ulusal ve uluslararası düzeyde

belirlenen standartlarda sürdürmeyi iç ve dış paydaşların tüm süreçlere katılımını sağlamayı amaçlamıştır ve bu süreçte düzenli olarak kendini yenileyen ve iyileştiren politikalar benimsemiştir. Yüksekokulumuzun kalite politikası web sayfamızda paylaşılmıştır; (<https://tyo.mehmetakif.edu.tr/icerik/1893/1032/kalite-politikamiz>).

A.1.3. Kurumsal Performans Yönetimi

Birimin, stratejik hedefler doğrultusunda tüm temel etkinliklerini kapsayan anahtar performans göstergeleri (KPI) henüz tanımlanmamıştır.

Misyon, vizyon, stratejik amaç ve hedefler

Olgunluk Düzeyi:

	1	2	3	4	5
	Birimin kurum stratejik planı ile uyumlu olarak tanımlanmış stratejik hedefleri bulunmamaktadır.	Birimin kurum stratejik planı ile uyumlu olarak tanımlanmış stratejik hedefleri bulunmaktadır.	Birimin genelinde stratejik hedefleri ile uyumlu uygulamalar yürütülmektedir.	Birimin stratejik hedefleri doğrultusunda gerçekleşen hedefler izlenmekte ve paydaşlarla birlikte değerlendirilerek önlemler alınmaktadır.	İçselleştirilmiş, sistematik, sürdürülebilir ve örnek gösterilebilir uygulamalar bulunmaktadır.
(X) ile işaretleyiniz.	X				

Örnek Kanıtlar:

Kalite Politikası

Olgunluk Düzeyi:

	1	2	3	4	5
	Birimin kurumun tanımlı politikaları ile uyumlu bir kalite güvencesi politikası bulunmamaktadır.	Birimin kurumun tanımlı politikaları ile uyumlu bir kalite güvencesi politikası bulunmaktadır.	Birimin iç kalite güvencesi sistemi uygulamaları kalite politikasıyla uyumlu biçimde yürütülmektedir.	Kalite politikası ve bağlı uygulamalar izlenmekte ve ilgili paydaşlarla birlikte değerlendirilmektedir.	İçselleştirilmiş, sistematik, sürdürülebilir ve örnek gösterilebilir uygulamalar bulunmaktadır.
(X) ile işaretleyiniz.		X			

Örnek Kanıtlar

<https://tyo.mehmetakif.edu.tr/icerik/1893/1032/kalite-politikamiz>

Kurumsal performans yönetimi

Olgunluk Düzeyi

	1	2	3	4	5
--	---	---	---	---	---

	Birimin bir performans yönetimi bulunmamasıdır.	Birimde kurumsal süreçlerle uyumlu performans göstergeleri ve performans yönetimi mekanizmaları tanımlanmıştır.	Birimin geneline yayılmış performans yönetimi uygulamaları bulunmaktadır.	Birimde performans göstergelerinin işlerliği ve performans yönetimi mekanizmaları izlenmekte ve izlem sonuçlarına göre iyileştirmeler gerçekleştirilmektedir.	İçselleştirilmiş, sistematik, sürdürülebilir ve örnek gösterilebilir uygulamalar bulunmaktadır.
(X) ile işaretleyiniz.			X		

Örnek Kanıtlar

Olgunluk Düzeyi=3 (Kurumun geneline yayılmış performans yönetimi uygulamaları bulunmaktadır.) Üniversitemizde kurumsal performansın ölçülmesine ilişkin göstergeler stratejik planda belirlenmiştir (<https://sgdb.mehmetakif.edu.tr/form/229/366/stratejik-planlar>). Fakültemizde performans göstergeleri ve performans yönetimi mekanizmaları bulunmaktadır. Üniversitemiz Akademik Bilgi Sistemi (ABS) sayesinde akademik personelimizin çalışmalarına ilişkin veriler YÖKSİS üzerinden elde edilmektedir. Proje, yayın, tebliğ vb. akademik çalışmalara ait performans göstergeleri yıllık olarak toplanmakta ve kayıt altına alınmaktadır (<https://abs.mehmetakif.edu.tr/>).

A.2. İç Kalite Güvencesi: Kurum, iç kalite güvencesi sistemini oluşturmalı ve bu sistem ile süreçlerin gözden geçirilerek sürekli iyileştirilmesini sağlamalıdır. Kalite Komisyonunun yetki, görev ve sorumlulukları açık şekilde tanımlanmalı ve kurumda kalite kültürü yaygınlaştırılmalıdır.

A.2.1. Kalite Komisyonu

Birim kendi bünyesinde kalite komisyonu oluşturmuştur. Birim yöneticisi iç kalite güvencesi çalışmalarında aktif olarak rol almaktadır. Birim kalite komisyonunun iç kalite güvencesi sisteminin oluşması ve gelişmesi üzerinde çalışmalarına devam etmektedir.

A.2.2. İç kalite güvencesi mekanizmaları (PUKÖ çevrimleri, takvim, birimlerin yapısı)

Olgunluk Düzeyi = 3 (İç kalite güvencesi sistemi kurumun geneline yayılmış, şeffaf ve bütüncül olarak yürütülmektedir).

Üniversitemiz Kalite Koordinatörlüğü web sayfasına erişilebilmektedir (<https://kalite.mehmetakif.edu.tr/>). Yüksekokulumuz kalite güvence sisteminin faaliyetleri, Kaliteden sorumlu Müdür Yardımcısı başkanlığındaki kalite komisyonu tarafından koordine edilir. Kalite komisyonu, çalışmalarını YÖKAK direktiflerine uygun olarak yürütür. Kalite komisyonun işlevleri ve bileşimi web sitemizde (<https://tyo.mehmetakif.edu.tr/icerik/1330/1032/birim-kalite-komisyonu>) tam olarak açıklanmıştır.

A.2.3. Liderlik ve kalite güvencesi kültürü

Birim ve süreç liderlerinin kalite güvencesi bilinci, sahipliği ve kurum iç kalite güvencesi sistemi oluşturulmuştur. Bu sistem kapsamında birim içi kalite kültürü yaygınlaşmaya ve uygulamalara yansımaya başlamıştır. Ayrıca akademik birimler, idari birimler ve paydaşlar ile yönetim arasında etkin bir iletişim ağı ve koordinasyon kültürü oluşturulmuş olup, gelişim takip edilmektedir. Geri bildirim, izleme, içselleştirme fırsatları ve birim yönetiminin bunlara katkısı sürekli olarak değerlendirilmektedir.

<https://tyo.mehmetakif.edu.tr/upload/tyo/43-form-767-39997549-ogretim-guevencesi.pdf4>

Kalite Komisyonu

Olgunluk Düzeyi:

	1	2	3	4	5
	Birimde kalite güvencesi süreçlerini yürütmek üzere oluşturulmuş bir kalite komisyonu bulunmamaktadır.	Birim kalite komisyonunun yetki, görev ve sorumlulukları ile organizasyon yapısı tanımlanmıştır.	Kalite komisyonu kurumun kalite güvencesi çalışmalarını etkin, kapsayıcı, katılımcı, şeffaf ve karar alma mekanizmalarında etkili biçimde yürütmektedir.	Kalite komisyonu çalışma biçimi ve işleyişi izlenmekte ve bağlı iyileştirmeler gerçekleştirilmektedir.	İçselleştirilmiş, sistematik, sürdürülebilir ve örnek gösterilebilir uygulamalar bulunmaktadır.
(X) ile işaretleyiniz.			X		

Örnek Kanıtlar

<https://tyo.mehmetakif.edu.tr/icerik/1330/1032/birim-kalite-komisyonu>

İç kalite güvencesi mekanizmaları (PUKÖ çevrimleri, takvim, birimlerin yapısı)

Olgunluk Düzeyi

	1	2	3	4	5
	Birimin tanımlanmış bir iç kalite güvencesi sistemi bulunmamaktadır.	Birimin iç kalite güvencesi süreç ve mekanizmaları tanımlanmıştır.	İç kalite güvencesi sistemi birimin geneline yayılmış, şeffaf ve bütüncül olarak yürütülmektedir.	İç kalite güvencesi sistemi mekanizmaları izlenmekte ve ilgili paydaşlarla birlikte iyileştirilmektedir.	İçselleştirilmiş, sistematik, sürdürülebilir ve örnek gösterilebilir uygulamalar bulunmaktadır.
(X) ile işaretleyiniz.			X		

Örnek Kanıtlar

<https://tyo.mehmetakif.edu.tr/icerik/1887/1032/yuksekokul-kalite-guevence-sistemi-pukoe-doenguesue>

<https://tyo.mehmetakif.edu.tr/upload/tyo/43-form-767-39997549-ogretim-guevencesi.pdf>

<https://kalite.mehmetakif.edu.tr/>

Liderlik ve kalite güvencesi kültürü

Olgunluk Düzeyi

	1	2	3	4	5
	Birimdeki liderlik yaklaşımları kalite güvencesi kültürünün gelişimini desteklememektedir.	Birimde kalite güvencesi kültürünü destekleyen liderlik yaklaşımı oluşturmak üzere planlamalar bulunmaktadır.	Birimin geneline yayılmış, kalite güvencesi kültürünün gelişimini destekleyen liderlik uygulamaları bulunmaktadır.	Liderlik uygulamaları ve bu uygulamaların kalite güvencesi kültürünün gelişimine katkısı izlenmekte ve bağlı iyileştirmeler gerçekleştirilmektedir.	İçselleştirilmiş, sistematik, sürdürülebilir ve örnek gösterilebilir uygulamalar bulunmaktadır.
(X) ile işaretleyiniz.		X			

Örnek Kanıtlar

<https://tyo.mehmetakif.edu.tr/icerik/1887/1032/yuksekokul-kalite-guevence-sistemi-pukoe-doenguesue>

<https://tyo.mehmetakif.edu.tr/icerik/1883/1032/kalite-odakli-organizasyon-semasi>

<https://tyo.mehmetakif.edu.tr/yonetim/1025/>

A.3. Paydaş Katılımı: Birim, iç ve dış paydaşlarını tanımlanmış ve stratejik paydaşlarımız belirlenmiştir.

A.3.1. İç ve dış paydaşların kalite güvencesi, eğitim ve öğretim, araştırma ve geliştirme, yönetim ve uluslararasılaşma süreçlerine katılımı

Olgunluk Düzeyi = 3 (Tüm süreçlerdeki PUKÖ katmanlarına paydaş katılımını sağlamak üzere kurumun geneline yayılmış mekanizmalar bulunmaktadır).

Yüksekokulumuz eğitim ve öğretim, araştırma ve geliştirme, toplumsal katkı süreçlerinde iç ve dış paydaşlarımızın gerek görüşlerini alarak, gerek ortak etkinlikler planlayarak onları yönetim sistemimiz içerisine dâhil edilmektedir. Yüksekokulumuz eğitim-öğretim, araştırma ve toplumsal katkı amacıyla verdiği tüm hizmetlerde "Kalite Odaklı" yönetim sistemini benimsemiştir ve kalite politikası aşağıdaki ilkelerden oluşmaktadır: Toplam kalite yönetimi anlayışı ile kaliteyi bir kültür haline getirmek, Yüksekokul misyon ve vizyonu çerçevesinde, kurumsal değerlerini yansıtacak olan temel ilkeleri uygulamak, Eğitim ve öğretimde ulusal ve uluslararası akreditasyonu sağlamak, başta akademik personel, idari personel ve öğrenciler olmak üzere iç paydaşlar ve tüm dış paydaşların süreçlere katılımını sağlamak ve memnuniyetini arttırmak, Yüksekokulun hizmet verdiği tüm alanlarda düzenli gözden geçirmeye dayalı sürekli iyileştirme ve geliştirme yaklaşımını benimsemek. Kurumun misyon, vizyon ve stratejik hedefleri ve performans göstergelerini belirlemek, izlemek ve iyileştirmek üzere kullandığı tanımlı bir süreci bulunmaktadır.

Olgunluk Düzeyi:

	1	2	3	4	5
--	---	---	---	---	---

	Birimde iç kalite güvencesi sistemine paydaş katılımını sağlayacak mekanizmalar bulunmamaktadır.	Birimde kalite güvencesi, eğitim ve öğretim, araştırma ve geliştirme, toplumsal katkı, yönetim sistemi ve uluslararasılaşma süreçlerinin PUKÖ katmanlarına paydaş katılımını sağlamak için planlamalar bulunmaktadır.	Tüm süreçlerdeki PUKÖ katmanlarına paydaş katılımını sağlamak üzere birim geneline yayılmış mekanizmalar bulunmaktadır.	Paydaş katılım mekanizmalarının işleyişi izlenmekte ve bağlı iyileştirmeler gerçekleştirilmektedir.	İçselleştirilmiş, sistematik, sürdürülebilir ve örnek gösterilebilir uygulamalar bulunmaktadır.
(X) ile işaretleyiniz.			X		

Örnek Kanıtlar

<https://tyo.mehmetakif.edu.tr/icerik/1891/1032/egitim-oegretim-pukoe-doenguesue>

<https://tyo.mehmetakif.edu.tr/icerik/1883/1032/kalite-odakli-organizasyon-semasi>

<https://tyo.mehmetakif.edu.tr/icerik/1514/1032/birim-danisma-kurulu>

<https://mezun.mehmetakif.edu.tr/>

A.4. Uluslararasılaşma: Kurum, uluslararasılaşma stratejisi ve hedefleri doğrultusunda yürüttüğü faaliyetleri periyodik olarak izlemeli ve sürekli iyileştirmelidir.

A.4.1. Uluslararasılaşma performansı

Uluslararasılaşma performansı bağlamında Erasmus değişim programı mevcut olup, Yüksekokul öğrencileri ve akademik personeli bu programdan faydalanmaktadır. Şu ana kadar Erasmus eğitim ve staj hareketliliğine 29 lisans öğrencisi, 1 lisansüstü öğrenci ve 3 akademik personel katılmıştır.

Olgunluk Düzeyi

	1	2	3	4	5
	Birimde uluslararasılaşma faaliyeti bulunmamaktadır.	Birimde uluslararasılaşma göstergeleri tanımlıdır ve faaliyetlere yönelik planlamalar bulunmaktadır.	Birim geneline yayılmış uluslararasılaşma faaliyetleri bulunmaktadır.	Birimde uluslararasılaşma faaliyetleri izlenmekte ve iyileştirilmektedir.	İçselleştirilmiş, sistematik, sürdürülebilir ve örnek gösterilebilir uygulamalar bulunmaktadır.
(X) ile işaretleyiniz.			X		

Örnek Kanıtlar

<https://tyo.mehmetakif.edu.tr/icerik/1313/1028/degisim-programlari>

B. EĞİTİM VE ÖĞRETİM

B.1. Programların Tasarımı ve Onayı: Kurum, yürüttüğü programların tasarımını, öğretim programlarının amaçlarına ve öğrenme çıktılarına uygun olarak yapmalıdır. Programların yeterlilikleri, Türkiye Yükseköğretim Yeterlilikleri Çerçevesini esas alacak şekilde tanımlanmalıdır. Ayrıca kurum, program tasarım ve onayı için tanımlı süreçlere sahip olmalıdır

B.1.1. Programların tasarımı ve onayı

Birimde yürütülen programların amaçları ve öğrenme çıktıları (kazanımları) oluşturulmuş, TYYÇ ile uyumu belirtilmiş, kamuoyuna ilan edilmiştir. Program yeterlilikleri belirlenirken birimin stratejik hedefleri göz önünde bulundurulmuştur. Kazanımların ifade şekli öngörülen bilişsel, duyuşsal ve devinimsel seviyeyi açıkça belirtmektedir. Program çıktılarının gerçekleşip gerçekleşmediği öğrenci anketleri, öğrenci başarı notları, staj ve işbaşında eğitim raporları ile takip edilmektedir. Kurumun ortak (generic) çıktılarının irdelenme yöntemi ve süreci ayrıntılı belirtilmektedir.

B.1.2. Programın ders dağılım dengesi

Programın ders dağılımına ilişkin ilke, kural ve yöntemlerin tanımlanması üzerinde çalışmalar devam etmektedir.

B.1.3. Ders kazanımlarının program çıktılarıyla uyumu

Derslerin öğrenme kazanımları (karma ve uzaktan eğitim de dahil) tanımlanmış ve program çıktıları ile ders kazanımları eşleştirmesi oluşturulmuştur. Kazanımların ifade şekli öngörülen bilişsel, duyuşsal ve devinimsel seviyeyi açıkça belirtmiştir. Ders öğrenme kazanımlarının gerçekleştiğinin nasıl izleneceğine dair anabilim dalı/program ve birim yönetiminin birlikte rol aldığı süreçler bulunmaktadır. Bu mekanizmaların gelişiminde anabilim dalları/programlar ve birim yönetimi birlikte sorumluluk almaktadır. Bologna AKTS Bilgi paketi bunu sağlamaktadır.

B.1.4. Öğrenci iş yüküne dayalı ders tasarımı

Tüm derslerin AKTS değeri web üzerinden paylaşılmakta ve öğrenci iş yükü takibi ile doğrulanmaktadır. Programda belirtilen ders saatleri dışında alana özgü uygulamalı öğrenme fırsatları mevcuttur. Mesleki uygulama çalışmaları, değişim programları gibi program yeterliliklerinin kazanıldığı öğrenme faaliyetleri de iş yükü ve kredi çerçevesinde değerlendirilmemektedir. Öğrenci iş yüküne dayalı tasarımda uzaktan eğitimle ortaya çıkan çevrimiçi öğrenme-öğretme ve değerlendirme çeşitlilikleri de göz önünde bulundurulmaktadır. AKTS değeri hesaplanırken öğrencinin araştırma faaliyetleri için geçireceği zaman göz önünde bulundurulmaktadır.

Programların tasarımı ve onayı

Olgunluk Düzeyi=3 (Tanımlı süreçler doğrultusunda; kurumun genelinde tasarımı ve onayı gerçekleşen programlar, programların amaç ve öğrenme çıktılarına uygun olarak yürütülmektedir.)

Eđitim-öđretim süreçlerinin planlanması, uygulanması ve deđerlendirmesinden, ilgili rektör yardımcısı koordinatörlüğünde, Eđitim-Öđretim Komisyonu, AKTS ve Bologna Bilgi Paketi Koordinatörlüğü, Deđişim Programları Koordinatörlüğü tarafından takip edilmektedir. Kurumda eğitim-öđretim programlarının tasarımı, ulusal ve bölgesel ihtiyaçlar doğrultusunda, Bologna kriterleri, bölüm başkanları, bölüm kurullarının katıldığı toplantılar sonucu 'Türkiye'de TurizmLisans Eđitimi Temel Alan Yeterlikleri Yükseköđretim Yeterlilikler Çerçevesi (TYYÇ)', 'Ulusal Çekirdek Eđitim Programı Turizm Çekirdek Eđitim Programı (TUÇEP) çerçevesinde dersler, içerikleri, ulusal kredi ve AKTS deđerleri yüksekökol kurulunda görüřüldükten sonra Üniversite senatosuna sunulmakta ve kabulünün ardından uygulamaya konulması ile gerçekleştirilmektedir.

Olgunluk Düzeyi

	1	2	3	4	5
	Birimde programların tasarımı ve onayına ilişkin süreçler tanımlanmamıştır.	Birimde programların tasarımı ve onayına ilişkin ilke, yöntem, TYYÇ ile uyum ve paydaş katılımını içeren tanımlı süreçler bulunmaktadır.	Tanımlı süreçler doğrultusunda; birimin genelinde, tasarımı ve onayı gerçekleşen programlar, programların amaç ve öğrenme çıktılarına uygun olarak yürütölmektedir.	Programların tasarım ve onay süreçleri sistematik olarak izlenmekte ve ilgili paydaşlarla birlikte deđerlendirilerek iyileştirilmektedir.	İçselleştirilmiş , sistematik, sürdürülebilir ve örnek gösterilebilir uygulamalar bulunmaktadır
(X) ile işaretleyiniz.			X		

Örnek Kanıtlar

<https://obs.mehmetakif.edu.tr/oibs/bologna/start.aspx?gkm=00103110533330344003330336720214632194378053778436720#>

Programın ders dağılım dengesi

Olgunluk Düzeyi=3 (Programların genelinde ders bilgi paketleri, tanımlı süreçler doğrultusunda hazırlanmış ve ilan edilmiştir.)

Programın ders dağılım dengesi Program Tasarımı ve Onayı başlığı altında yer alan ilgili mevzuatlar çerçevesinde yapılmıştır ('Türkiye'de Turizm Lisans Eđitimi Temel Alan Yeterlikleri Yükseköđretim Yeterlilikler Çerçevesi (TYYÇ)', 'Ulusal Çekirdek Eđitim Programı) dikkate alarak program yeterliliklerini hazırlar (Turizm Çekirdek Eđitim Programı (VUÇEP)'). Bu kapsamda her bir yarıyıl haftalık 25 ders saatini (30AKTS) aşmayacak şekilde planlanmıştır. 4 yıllık eğitim süresine sahip olan programlarda zorunlu ve seçmeli dersler bulunmaktadır. Öğrenci 240 AKTS ile mezun olmakta bunun yüzde 25'i seçmeli dersler

oluşturmaktadır. Turizm eğitimi ile ilgili ders bilgi paketleri, tanımlı süreçler yüksekokulumuz web sayfasında ilan edilmiştir

Olgunluk Düzeyi

	1	2	3	4	5
	Ders dağılımına ilişkin, ilke ve yöntemler tanımlanmamıştır.	Ders dağılımına ilişkin olarak alan ve meslek bilgisi ile genel kültür dersleri dengesi, zorunlu-seçmeli ders dengesi, kültürel derinlik kazanma, farklı disiplinleri tanıma imkânları gibi boyutlara yönelik ilke ve yöntemleri içeren tanımlı süreçler bulunmaktadır.	Programların genelinde ders bilgi paketleri, tanımlı süreçler doğrultusunda hazırlanmış ve ilan edilmiştir.	Programlarda ders dağılım dengesi izlenmekte ve iyileştirilmektedir.	İçselleştirilmiş, sistematik, sürdürülebilir ve örnek gösterilebilir uygulamalar bulunmaktadır.
(X) ile işaretleyiniz.			X		

Örnek Kanıtlar

<https://obs.mehmetakif.edu.tr/oibs/bologna/start.aspx?gkm=044536630322203330035505322403627636582344603222437840>

Ders kazanımlarının program çıktılarıyla uyumu

Olgunluk Düzeyi=3 (Ders kazanımları programların genelinde program çıktılarıyla uyumlandırılmıştır ve ders bilgi paketleri ile paylaşılmaktadır.)

Yüksekokulumuz derslerin öğrenme kazanımları tanımlanmakta ve program çıktıları ile ders kazanımları eşleştirmesi yapılarak oluşturulan ders bilgi paketleri üniversitemizin sitesinde paylaşılmaktadır.

Olgunluk Düzeyi:

	1	2	3	4	5
	Ders kazanımları program çıktıları ile eşleştirilmiştir.	Ders kazanımlarının oluşturulması ve program çıktılarıyla uyumlu hale getirilmesine ilişkin ilke, yöntem ve sınıflamaları içeren tanımlı süreçler bulunmaktadır.	Ders kazanımları programların genelinde program çıktılarıyla uyumlandırılmıştır ve ders bilgi paketleri ile paylaşılmaktadır.	Ders kazanımlarının program çıktılarıyla uyumu izlenmekte ve iyileştirilmektedir.	İçselleştirilmiş, sistematik, sürdürülebilir ve örnek gösterilebilir uygulamalar bulunmaktadır.
(X) ile işaretleyiniz.			X		

Örnek Kanıtlar

<https://obs.mehmetakif.edu.tr/oibs/bologna/start.aspx?gkm=00103110533330344003330336720214632194378053778436720#>

Öğrenci iş yüküne dayalı ders tasarımı

Olgunluk Düzeyi=3 (Dersler öğrenci iş yüküne uygun olarak tasarlanmış, ilan edilmiş ve uygulamaya konulmuştur.)

Yüksekokulumuzda AKTS hesaplanmasında, 30 AKTS 1 yarıyıllık iş yüküne, 60 AKTS 1 yıllık iş yüküne, 1 AKTS = 20 –25 saatlik iş yüküne karşılık gelmektedir. Programların eğitim amaçları ve program çıktıları öğrenim sürecinde öğrencinin program çıktılarına dayalı öğreneceklerini ölçülebilir biçimde sunmak üzere planlanmaktadır. Öğrenci iş yükünün belirlenmesinde öğrencinin hedeflenen öğrenme kazanımlarına ulaşabilmek için dersle ilgili olarak yaptığı derslik içi ve derslik dışı çalışmalar ve sınavlar dikkate alınmaktadır. İş yükü üzerinden belirlenen AKTS’ler kamuoyuna açık olarak üniversitemiz resmi web sayfasında yer alan “AKTS Bilgi Paketi” adı altında paylaşılmaktadır.

Olgunluk Düzeyi

	1	2	3	4	5
	Dersler öğrenci iş yüküne dayalı olarak tasarlanmıştır.	Öğrenci iş yükünün nasıl hesaplanacağına ilişkin staj, mesleki uygulama hareketlilik gibi boyutları içeren ilke ve yöntemlerin yer aldığı tanımlı süreçler bulunmaktadır.	Dersler öğrenci iş yüküne uygun olarak tasarlanmış, ilan edilmiş ve uygulamaya konulmuştur.	Programlarda öğrenci iş yükü izlenmekte ve buna göre ders tasarımı güncellenmektedir.	İçselleştirilmiş, sistematik, sürdürülebilir ve örnek gösterilebilir uygulamalar bulunmaktadır.
(X) ile işaretleyiniz.			X		

Örnek Kanıtlar

(<https://obs.mehmetakif.edu.tr/oibs/bologna/start.aspx?gkm=001033315311103330032202378403732233291333453222436720#>)

B.2. Öğrenci Kabulü ve Gelişimi: Kurum, öğrenci kabullerine yönelik açık kriterler belirlemeli; diploma, derece ve diğer yeterliliklerin tanınması ve sertifikalandırılması ile ilgili olarak önceden tanımlanmış ve yayımlanmış kuralları tutarlı ve kalıcı bir şekilde uygulamalıdır.

B.2.1. Öğrenci kabulü, önceki öğrenmenin tanınması ve kredilendirilmesi

Öğrenci kabulüne ilişkin ilke ve kuralları tanımlanmış ve ilan edilmiştir. Diploma, sertifika gibi belge talepleri titizlikle takip edilmektedir. Önceki öğrenmenin (örgün, yaygın, uzaktan/karma eğitim ve serbest öğrenme yoluyla edinilen bilgi ve becerilerin) tanınması ve kredilendirilmesi yapılmaktadır. Uluslararasılaşma politikasına paralel hareketlilik destekleri, öğrenciyi teşvik, kolaylaştırıcı önlemler bulunmaktadır. Hareketlilikte kredi kaybı olmaması yönünde uygulamalar mevcuttur. Birim, öğrencilerin akademik gelişimini sınav notları, uygulama, staj ve işbaşında eğitim raporları ile izlemektedir.

B.2.2. Yeterliliklerin sertifikalandırılması ve diploma

Yeterliliklerin onayı, mezuniyet koşulları, mezuniyet karar süreçleri açık, anlaşılır, kapsamlı ve tutarlı şekilde tanımlanmış ve kamuoyu ile paylaşılmıştır. Sertifikalandırma ve diploma işlemleri bu tanımlı sürece uygun olarak yürütülmekte, izlenmekte ve gerekli önlemler alınmaktadır. Öğrencilerin akademik gelişimini izlemek için anahtar göstergeler tanımlanmıştır.

Öğrenci kabulü, önceki öğrenmenin tanınması ve kredilendirilmesi

Olgunluk Düzeyi=3 (Kurumun genelinde planlar dâhilinde uygulamalar bulunmaktadır.) Öğrenci alımları, Öğrenci Seçme Yerleştirme Merkezi (ÖSYM) tarafından yapılmakta olup, alınan öğrencilere “Burdur Mehmet Akif Ersoy Üniversitesi Ön Lisans ve Lisans Eğitim Öğretim ve Sınav Yönetmeliği”nin ilgili hükümleri uygulanmaktadır (<https://www.mevzuat.gov.tr/File/GeneratePdf?mevzuatNo=10801&mevzuatTur=UniversiteYonetmeliği&mevzuatTertip=5>). Yüksekokulumuz yatay geçiş, özel öğrenci Yükseköğretim Kurulu Başkanlığı'nın “Yükseköğretim Kurumlarında Önlisans ve Lisans Düzeyindeki Programlar Arasında Geçiş ile Kurumlar Arası Kredi Transferi Yapılması Esaslarına İlişkin Yönetmelik” hükümleri çerçevesinde hazırlanan Burdur Mehmet Akif Ersoy Üniversitesi Ön Lisans ve Lisans Düzeyinde Kurumlar Arası Yatay Geçiş Yönergesi (<https://gs.mehmetakif.edu.tr/upload/gs/74-form-688-38869494-oen-lisans-velisans-duezeyinde-kurumici-yatay-gecis-yoenergesi-2.pdf>), Burdur Mehmet Akif Ersoy Üniversitesi Özel Öğrenci Yönergesi (<https://gs.mehmetakif.edu.tr/upload/gs/74-form-688-12679925-oezelogrenci-yoenergesi.pdf>), Burdur Mehmet Akif Ersoy Üniversitesi Eğitim-Öğretim ve SınavYönetmeliği(<https://www.mevzuat.gov.tr/mevzuat?MevzuatNo=24827&MevzuatTur=8&MevzuatTertip=5>). . Yurt dışından kabul edilecek ön lisans ve lisans öğrencileri için YÖK'ün belirlediği ve “02.04.2014 tarihli Mehmet Akif Ersoy Üniversitesi Yurt Dışından Öğrenci Kabulüne İlişkin Yönerge” esasları uygulanır (<https://gs.mehmetakif.edu.tr/upload/gs/74-form688-13191689-yurt-disindan-ogrenci-kabuluene-iliskin-yoenerge-1.pdf>).

Olgunluk Düzeyi

	1	2	3	4	5
	Birimde öğrenci kabulü, önceki öğrenmenin tanınması ve kredilendirilmesin e ilişkin süreçler tanımlanmamıştır.	Birimde öğrenci kabulü, önceki öğrenmenin tanınması ve kredilendirilmesin e ilişkin ilke, kural ve bağlı planlar bulunmaktadır.	Birimin genelinde planlar dahilinde uygulamalar bulunmaktadır.	Öğrenci kabulü, önceki öğrenmenin tanınması ve kredilendirilmesine ilişkin süreçler izlenmekte, iyileştirilmekte ve güncellemeler ilan edilmektedir.	İçselleştirilmiş, sistematik, sürdürülebilir ve örnek gösterilebilir uygulamalar bulunmaktadır.
(X) ile işaretleyiniz.			X		

Örnek Kanıtlar

<https://www.mevzuat.gov.tr/File/GeneratePdf?mevzuatNo=10801&mevzuatTur=UniversiteYonetmeligi&mevzuatTertip=5>

<https://gs.mehmetakif.edu.tr/upload/gs/74-form-688-38869494-oen-lisans-velisans-duezeyinde-kurumici-yatay-gecis-yoenergesi-2.pdf>

<https://gs.mehmetakif.edu.tr/upload/gs/74-form-688-38869494-oen-lisans-velisans-duezeyinde-kurumici-yatay-gecis-yoenergesi-2.pdf>

<https://gs.mehmetakif.edu.tr/upload/gs/74-form-688-12679925-ozeloeogrenci-yoenergesi.pdf>

<https://www.mevzuat.gov.tr/mevzuat?MevzuatNo=24827&MevzuatTur=8&MevzuatTertip=5>

<https://gs.mehmetakif.edu.tr/upload/gs/74-form688-13191689-yurt-disindan-oegrenci-kabuluene-iliskin-yoenerge-1.pdf>

Yeterliliklerin sertifikalandırılması ve diploma

Olgunluk Düzeyi=3 (Kurumun genelinde diploma onayı ve diğer yeterliliklerin sertifikalandırılmasına ilişkin uygulamalar bulunmaktadır.)

Yüksekokulumuz akademik birimlerinde yürütülen eğitimin sonunda mezunlarımıza verdiğimiz diplomalar AB (Avrupa Birliği) eğitim komisyonu “Avrupa Kredi Transfer Sistemi” (AKTS/ECTS) ile uyumludur. İlgili eğitim komisyonunun belirlediği ders yükü dönemlik 30 AKTS’dir. Yüksekokulumuzda mezunlarımıza vermiş olduğumuz diplomalarda 240 AKTS dikkate alınmaktadır. Üniversitemize mezun öğrencilerimize verilecek belgeler mezun öğrencilere verilecek belgeler hakkında yönerge ile belirlenmiştir

(<https://gs.mehmetakif.edu.tr/upload/gs/74-form-688-18423098-mezun-oegrencilere-verilecekbelgeler-hakk-yoenerge-yeni.pdf>). Yatay geçiş yapacak öğrencilerin başvurularında

ve değerlendirmelerinde kullanılacak olan kriterler üniversitemizin yatay geçiş yönergelerinde belirlenmiştir <https://gs.mehmetakif.edu.tr/upload/gs/0-form-18-98933452-onlisans-ve-lisansduzeyinde-kurum-ici-yatay-gecis.pdf>).

Bunlara ek olarak muafiyet işlemleri ön lisans ve lisans muafiyet ve intibak yönergesine göre gerçekleştirilmektedir.

(<https://gs.mehmetakif.edu.tr/upload/gs/0-form-18-16340446-onlisans-velisans-muafiyet-ve-intibak-yoenergesi.pdf>). Yüksekokulumuz yeterliliklerin onayı, mezuniyet koşulları, mezuniyet

karar süreçleri açık, anlaşılır, kapsamlı ve tutarlı şekilde tanımlanmış ve kamuoyu ile paylaşılmıştır.

Olgunluk Düzeyi

	1	2	3	4	5
--	---	---	---	---	---

	Birimde diploma onayı ve diğer yeterliliklerin sertifikalandırılma sına ilişkin süreçler tanımlanmamıştır.	Birimde diploma onayı ve diğer yeterliliklerin sertifikalandırılmasına ilişkin kapsamlı, tutarlı ve ilan edilmiş ilke, kural ve süreçler bulunmaktadır.	Birimin genelinde diploma onayı ve diğer yeterliliklerin sertifikalandırılma sına ilişkin uygulamalar bulunmaktadır.	Uygulamalar izlenmekte ve tanımlı süreçler iyileştirilmektedir.	İçselleştirilmiş, sistematik, sürdürülebilir ve örnek gösterilebilir uygulamalar bulunmaktadır.
(X) ile işaretle yiniz.			X		

Örnek Kanıtlar

<https://gs.mehmetakif.edu.tr/upload/gs/74-form-688-18423098-mezun-oegrencilere-verilecekbelgeler-hakk-yoenerge-yeni.pdf>).

<https://gs.mehmetakif.edu.tr/upload/gs/0-form-18-98933452-onlisans-ve-lisansduzeyinde-kurum-ici-yatay-gecis.pdf>.

(<https://gs.mehmetakif.edu.tr/upload/gs/0-form-18-16340446-onlisans-velisans-muafiyet-ve-intibak-yonergesi.pdf>)

B.3. Öğrenci Merkezli Öğrenme, Öğretme ve Değerlendirme: Kurum, öğrencilerin öğrenim süresince programların amaç ve öğrenme çıktıklarına ulaşmasını sağlamalı, bu süreçte aktif öğrenme strateji ve yöntemleri içeren uygulamalar yürütmelidir. Ölçme ve değerlendirme süreçlerinde de öğrenci merkezli ve yeterlilik temelli bir yaklaşım benimsenmelidir.

B.3.1. Öğretim yöntem ve teknikleri

Öğretim yöntemi öğrenciyi aktif hale getiren ve etkileşimli öğrenme odaklıdır. Tüm eğitim türleri içerisinde (örgün, uzaktan, karma) o eğitim türünün doğasına uygun; öğrenci merkezli, yetkinlik temelli, süreç ve performans odaklı disiplinler arası, bütüncü, vaka/uygulama temelinde öğrenmeyi önceleyen yaklaşımlar mevcuttur. Örgün eğitim süreçleri lisans öğrencilerini kapsayan; teknolojinin sunduğu olanaklar ve ters yüz öğrenme, proje temelli öğrenme gibi yaklaşımlarla zenginleştirilmektedir. Bu amaçla, Yüksekokulda sınıflarda projeksiyon cihazları, bilgisayarlar ve bilgisayar laboratuvarı aktif olarak kullanılmaktadır. Bazı dersler uzaktan eğitim modeli ile yürütülmektedir. Öğrencilerinin araştırma süreçlerine katılımı müfredat, yöntem ve yaklaşımlarla desteklenmektedir. Tüm bu süreçlerin uygulanması, kontrol edilmesi ve gereken önlemlerin alınması sistematik olarak değerlendirilmektedir.

B.3.2. Ölçme ve değerlendirme

Öğrenci merkezli ölçme ve değerlendirme, yetkinlik ve performans temelinde yürütülmektedir. Birimde ölçme ve değerlendirme test ve klasik sınav ile uygulama sınavı şeklinde yapılmaktadır. Ders kazanımlarına ve eğitim türlerine (örgün, uzaktan, karma) uygun sınav yöntemleri planlamakta ve uygulanmaktadır. Gastronomi ve mutfak sanatları öğrencileri uygulama derslerinde hazırlanmış

oldukları ürünleri Kitap&Cafe restoranına gelen misafirlere satışını yaparak misafirler tarafından ürünlerin değerlendirildiği ve değerlendirme sonucunda dersin yetkili hocası tarafından öğrenciye not verme işlemi MAKU öğrenci değerlendirme sistemi <http://maku.zensoft.com.tr> internet adresi üzerinden gerçekleştirilmektedir. Yüksekokul öğrencilerimiz 60 iş günü bir yaz stajı ve 6+2 sisteme bağlı olarak 2 dönem işbaşında eğitim yapmaktadır. İşbaşında eğitim değerlendirme notu işbaşında eğitim raporu notunun %50'si, iş yerinde denetim formu notunun %35'i ve iş yeri yetkilisi öğrenci değerlendirme formu notunun %15'i ağırlıkları oranında alınarak hesaplanır. 70 ve üzerindeki notlar "başarılı", 69 ve altındaki notlar "başarısız" olarak değerlendirilir (<https://gs.mehmetakif.edu.tr/upload/gs/74-form-688-64326630-turizm-isletmeciligi-ve-otelcilik-yuksekokulu-is-basinda-egitim-yoenergesi.pdf>). Stajlar, staj dosyası, iş yerince kapalı zarfta gönderilen staj değerlendirme formu (varsa denetleme raporları) Staj Komisyonu'na değerlendirilir. Öğrenciye staj dosyası üzerinde gerekli görülen düzeltmeler yaptırılabilir. Komisyonca gerekli görülmesi durumunda ilgili öğrenci mülakata çağrılabilir. Eksik bulunan stajlar tamamlanabilir ya da stajın tamamı yeniden yaptırılabilir. Staj dosyalarının değerlendirilmesi teslim tarihinden sonraki 30 gün içerisinde sonuçlandırılır. Staj Komisyonu, öğrencinin staj dosyalarını inceleyerek, "Başarılı" ya da "Başarısız" olarak yapacağı değerlendirme sonucunu Staj Kurulu'na yazılı olarak bildirir (<https://gs.mehmetakif.edu.tr/upload/gs/74-form-688-28474954-turizm-isletmeciligi-ve-otelcilik-yuksekokulu-staj-yoenergesi-.pdf>).

B.3.3. Öğrenci geri bildirimleri

Öğrenci görüşü (ders, dersin öğretim elemanı, program, hizmet ve genel memnuniyet seviyesi vb.) üniversite bünyesinde anket yoluyla alınmakta ve sonuçlar Yüksekokulun faaliyet raporunda yer almaktadır. Kullanılan bu yöntem geçerli ve güvenilirdir. Öğrenci şikâyetleri ve/veya önerileri için ÖDEMER ve CİMER sistemleri mevcuttur. Bunlar öğrenciler tarafından bilinmektedir. Ayrıca öğrenciler bölüm başkanları ve danışman öğretim elemanlarına da sorun, istek, görüş ve şikâyetlerini bildirmektedirler. Öğrenci geribildirimleri kapsamında herhangi bir iyileştirmeler yapılmaktadır ve gerekli makamlara (CİMER, ÖDEMER) cevap verilmektedir. Ayrıca öğrenci dilekçe ile birimize başvurabilir.

B.3.4. Akademik danışmanlık

Her sene yeni kayıt yaptıran birinci sınıflara yeni danışman atanmakta ve bu danışman öğrenciler mezun olana kadar danışmanlık görevine devam etmektedir. Her danışman Hocanın hafta içi belirli gün ve saatlerde danışmanlık saatleri mevcuttur. Öğrenciler bu saatler içerisinde danışman hocalarını ziyaret edebilmektedirler. Ayrıca öğrenciler danışman hocaları ile OBS bilgi sistemi üzerinden veya mail ya da telefon yoluyla da iletişime geçebilmektedir.

Öğretim yöntem ve teknikleri

Olgunluk Düzeyi=3 (Programların genelinde öğrenci merkezli öğretim yöntem teknikleri tanımlı süreçler doğrultusunda uygulanmaktadır.)

Yüksekokulumuz öğrenci merkezli öğretimi temel alarak örgün eğitiminde teorik derslerin yanı sıra uygulama temelli eğitim ve öğretime odaklanmıştır. Bu amaçla yüksekokulda teorik derslerin yanı sıra uygulama dersleri benimsemiş, öğrencilerini mesleki eğitimlerini güçlendirmek amacı ile kurum dışında staj ve işbaşında eğitimler yürütülmektedir. Yüksekokulumuz ders bilgi paketlerinde öğretim yöntemleri belirtilmiştir (<https://obs.mehmetakif.edu.tr/oibs/bologna/start.aspx?gkm=001033315311103330032202378403732233291333453222436720#>).

Öğrencilerin sosyal gelişimlerini artırmak amacı ile otel yöneticileri, mutfak şefleri ile görüşme ve gastronomi forumlarına katılımı desteklenmektedir. <https://tyo.mehmetakif.edu.tr/upload/tyo/43-form-1097-55501099-titanic-otelleri-oegrencilerimiz-ile-bulustu.pdf>, <https://tyo.mehmetakif.edu.tr/upload/tyo/43-form-1097-95550669-yueksekokulumuz-culinary-forum-education-etkinligine-katildi.pdf>. Öğrenciler kariyer planlamaları ile ilgili Üniversitemizin Kariyer Okulundan destek alabilmektedirler (<https://kariyerokulu.mehmetakif.edu.tr/>). Burada alınan eğitimler öğrencilerin hem kişisel hem de mesleki gelişimine katkı sağlamaktadır.

Olgunluk Düzeyi

	1	2	3	4	5
	Öğrenme-öğretme süreçlerinde öğrenci merkezli yaklaşımlar bulunmamaktadır.	Öğrenme-öğretme süreçlerinde öğrenci merkezli yaklaşımın uygulanmasına yönelik ilke, kural ve planlamalar bulunmaktadır.	Programların genelinde öğrenci merkezli öğretim yöntem teknikleri tanımlı süreçler doğrultusunda uygulanmaktadır.	Öğrenci merkezli uygulamalar izlenmekte ve ilgili iç paydaşların katılımıyla iyileştirilmektedir.	İçselleştirilmiş, sistematik, sürdürülebilir ve örnek gösterilebilir uygulamalar bulunmaktadır.
(X) ile işaretleyiniz.			X		

Örnek Kanıtlar

<https://obs.mehmetakif.edu.tr/oibs/bologna/start.aspx?gkm=001033315311103330032202378403732233291333453222436720#>

<https://tyo.mehmetakif.edu.tr/upload/tyo/43-form-1097-55501099-titanic-otelleri-oegrencilerimiz-ile-bulustu.pdf>, <https://tyo.mehmetakif.edu.tr/upload/tyo/43-form-1097-95550669-yueksekokulumuz-culinary-forum-education-etkinligine-katildi.pdf>.

[95550669-yueksekokulumuz-culinary-forum-education-etkinligine-katildi.pdf](https://www.mevzuat.gov.tr/mevzuat?MevzuatNo=10801&MevzuatTur=8&MevzuatTertip=).

<https://kariyerokulu.mehmetakif.edu.tr/>

Ölçme ve değerlendirme

Öğrenci değerlendirmesi, müfredatın ayrılmaz bir parçası olup, her ders için Mehmet Akif Ersoy Üniversitesi Sınav Yönetmeliği'ne göre yapılır (<https://www.mevzuat.gov.tr/mevzuat?MevzuatNo=10801&MevzuatTur=8&MevzuatTertip=>).

Yüksekokulun bir sonraki eğitim-öğretim yılı akademik takvimi Yüksekökol Kurulu tarafından belirlenir ve en geç Mayıs ayında Senato'ya sunulur. Akademik takvim ayrıca sınav tarihlerini de içerir. Sınav tarihleri ve sınav türlerinin yer aldığı sınav takvimi, öğrencilere yarıyıl içinde sınavlardan 15 gün önce duyurulur.

Teorik ölçme ve değerlendirme araçları şunlardır: Çoktan seçmeli testler, doğru-yanlış testleri, boşluk doldurma ve yazılı sınavlar. Pratik ölçme ve değerlendirme araçları şunlardır: Proje ödevleri, performans ödevleri ve bilimsel etkinlikler. Yukarıdaki sınav türleri için sorulan sorular, AKTS bilgi paketindeki öğrenme çıktılarına dayanmaktadır. Sınav sorularının sayısı ders saatlerine göre belirlenir ve bu sorular öğretim elemanı tarafından temel sorular (%60), orta zorlukta sorular (%30) ve ayırt edici sorular (%10) olarak sorulur. Değerlendirme oranları dersi veren öğretim üyeleri tarafından belirlenir ve AKTS bilgi paketine kaydedilir. Öğrenciler, sınav sonuçlarına ilişkin notlarının ilanından itibaren beş gün içinde maddi hatalara yazılı olarak itiraz edebilirler. Her öğrencinin (8. yarıyıl) azami bitirme süresi vardır. Yüksekökolde bağlı değerlendirme sistemi uygulanmaktadır

Olgunluk Düzeyi

	1	2	3	4	5
	Programlarda öğrenci merkezli ölçme ve değerlendirme yaklaşımları bulunmamaktadır.	Öğrenci merkezli ölçme ve değerlendirmeye ilişkin ilke, kural ve planlamalar bulunmaktadır.	Programların genelinde öğrenci merkezli ve çeşitlendirilmiş ölçme ve değerlendirme uygulamaları bulunmaktadır.	Öğrenci merkezli ölçme ve değerlendirme uygulamaları izlenmekte ve ilgili iç paydaşların katılımıyla iyileştirilmektedir.	İçselleştirilmiş, sistematik, sürdürülebilir ve örnek gösterilebilir uygulamalar bulunmaktadır.
(X) ile işaretleyiniz.			X		

Örnek Kanıtlar

<https://www.mevzuat.gov.tr/mevzuat?MevzuatNo=10801&MevzuatTur=8&MevzuatTertip=>

Öğrenci geri bildirimleri

Olgunluk Düzeyi = 3 (Programların genelinde öğrenci geri bildirimleri her yarıyıl ya da her akademik yılsonunda alınmaktadır.)

Üniversitemiz Strateji Geliştirme Daire Başkanlığı web sayfasında yıl bazında öğrenci memnuniyet araştırmaları sonuçları yer almaktadır (<https://sgdb.mehmetakif.edu.tr/form/263/504/anket-sonuclari>).

<https://kbys.mehmetakif.edu.tr/> Öğrencilere ders kazanımlarından haberdar edilme, ders programının zamanında güncellenmesi, derslerde öğretim teknolojisinin etkin kullanımı, programın ilgili bilgi ve becerileri kazandırması, derslerin belli bir plana uygun, açık ve anlaşılır işlenmesi, aktif katılımın sağlanması, süreyi etkili kullanma, görsel materyal yeterliliği, ölçme ve değerlendirme ölçütlerinin açıklanması, geribildirim alma, değerlendirmede alternatif yaklaşımların kullanılması bağlamında anketler yapılmıştır (<https://kbys.mehmetakif.edu.tr/anket/ogrenci/yil2022>).

Olgunluk Düzeyi

	1	2	3	4	5
	Birimde öğrenci geri bildirimlerinin alınmasına yönelik mekanizmalar bulunmamaktadır.	Birimde öğretim süreçlerine ilişkin olarak öğrencilerin geri bildirimlerinin (ders, dersin öğretim elemanı, program, öğrenci iş yükü vb.) alınmasına ilişkin ilke ve kurallar oluşturulmuştur.	Programların genelinde öğrenci geri bildirimleri (her yarıyıl ya da her akademik yıl sonunda) alınmaktadır.	Tüm programlarda öğrenci geri bildirimlerinin alınmasına ilişkin uygulamalar izlenmekte ve öğrenci katılımına dayalı biçimde iyileştirilmektedir. Geri bildirim sonuçları karar alma süreçlerine yansıtılmaktadır.	İçselleştirilmiş, sistematik, sürdürülebilir ve örnek gösterilebilir uygulamalar bulunmaktadır.
(X) ile işaretleyiniz.			X		

Örnek Kanıtlar

<https://tyo.mehmetakif.edu.tr/duyuru/8226/anket-duyurusu>

<https://sgdb.mehmetakif.edu.tr/form/263/504/anket-sonuclar>

Akademik danışmanlık

Öğrencilerimiz dersleriyle ilgili ya da ihtiyaç duydukları alanlarda, akademik danışmanlarına bireysel ve temsilciler aracılığıyla kolaylıkla ulaşabilmektedir. Uygun saatlerde laboratuvar, öğretim materyalleri, derslik, toplantı ve seminer salonu gibi alanları kullanabilmektedir. Danışman öğretim üyesi haftalık 2 saat danışmanlık saati koyarak bunu obis üzerinden öğrencilere duyurmaktadır.

Olgunluk Düzeyi

	1	2	3	4	5
	Birimde tanımlı bir akademik danışmanlık süreci bulunmamaktadır.	Birimde öğrencinin akademik ve kariyer gelişimini destekleyen bir danışmanlık sürecine ilişkin tanımlı ilke ve kurallar bulunmaktadır.	Birimde akademik danışmanlık ilke ve kurallar dahilinde yürütülmektedir.	Birimde akademik danışmanlık hizmetleri izlenmekte ve öğrencilerin katılımıyla iyileştirilmektedir.	İçselleştirilmiş, sistematik, sürdürülebilir ve örnek gösterilebilir uygulamalar bulunmaktadır.
(X) ile işaretleyiniz.			X		

Örnek Kanıtlar

<https://obs.mehmetakif.edu.tr/>

B.4. Öğretim Elemanları:

B.4.1. Öğretim yetkinliği

Olgunluk Düzeyi= 3 (Kurumun genelinde öğretim elemanlarının öğretim yetkinliğini geliştirmek üzere uygulamalar vardır.)

Tüm öğretim elemanlarının etkileşimli-aktif ders verme yöntemlerini ve uzaktan eğitim süreçlerini öğrenmeleri ve kullanmaları için sistematik eğitimcilerin eğitimi etkinlikleri (kurs, çalıştay, ders, seminer vb) ve bunu üstlenecek/ gerçekleştirecek öğretme-öğrenme merkezi yapılanması vardır. Öğretim elemanlarının pedagojik ve teknolojik yeterlilikleri artırılmaktadır.

Olgunluk Düzeyi

	1	2	3	4	5
	Birimde öğretim elemanlarının öğretim yetkinliğini geliştirmek üzere planlamalar bulunmamaktadır.	Birimde öğretim elemanlarının; öğrenci merkezli öğrenme, uzaktan eğitim, ölçme değerlendirme, materyal geliştirme ve kalite güvencesi sistemi gibi alanlardaki yetkinliklerinin geliştirilmesine ilişkin planlar bulunmaktadır.	Birim genelinde öğretim elemanlarının öğretim yetkinliğini geliştirmek üzere uygulamalar vardır.	Öğretim yetkinliğini geliştirme uygulamalarından elde edilen bulgular izlenmekte ve izlem sonuçları öğretim elemanları ile birlikte irdelenerek önlemler alınmaktadır.	İçselleştirilmiş, sistematik, sürdürülebilir ve örnek gösterilebilir uygulamalar bulunmaktadır.
(X) ile işaretleyiniz.			X		

Örnek Kanıtlar

<https://burdurgelisim.mehmetakif.edu.tr/icerik/882/899/egiticilerin-egitimi>

B.5. Programların İzlenmesi ve Güncellenmesi: Kurum, programlarının eğitim-öğretim amaçlarına ulaştığından, öğrencilerin ve toplumun ihtiyaçlarına cevap verdiğiinden emin olmak için programlarını periyodik olarak gözden geçirmeli ve güncellemelidir. Mezunlarını düzenli olarak izlemelidir.

B.5.1. Programların izlenmesi, değerlendirilmesi ve güncellenmesi

Birimde, ana bilim dalları/programlar tarafından yürütülen programların; izlenmesi ve güncellenmesine ilişkin takvim, yöntem, veri girişi gibi çalışmaların yürütülmesine ilişkin tanımlı süreçleri bulunmaktadır. Bu güncellemeler Yüksekokul web sayfasında ilan edilmekte ve EBYS üzerinden süreç işlemektedir. Her program ve ders için (örgün, uzaktan, karma, açıktan) ilgili kazanımlar listesi öğrenci ile paylaşılmaktadır. Program çıktılarına ulaşıp ulaşılmadığının ölçümü sınav yöntemi ve staj ve işbaşında eğitimi uygulamalarının tamamlanması şeklinde yapılmakta ve bu süreç izlenerek süreçle ilgili gerekli iyileştirmeler yapılmaktadır. Eğitim öğretim ile ilgili istatistiki göstergeler (her yarıyıl açılan dersler, öğrenci sayıları, geri besleme sonuçları, ders çeşitliliği, laboratuvar uygulama, ilişik kesme sayıları/nedenleri, mezun sayıları vb.) periyodik ve sistematik şekilde izlenmemekte, fakat bu konu üzerinde çalışılmaktadır. Program dış değerlendirme/öz değerlendirme planlaması, teşviki ve uygulaması henüz yoktur. Birim programlarının dış değerlendirme stratejisi henüz belirlenmemiş ve sonuçları tartışmamıştır. Fakat Akreditasyona başvuru şartları sağlanmaya çalışılmaktadır.

Olgunluk Düzeyi

	1	2	3	4	5
	Birimde programların izlenmesine ve güncellenmesine ilişkin mekanizma bulunmamaktadır.	Program izlenmesine ve güncellenmesine ilişkin periyot, ilke, kural ve göstergeler oluşturulmuştur.	Programların genelinde programların izlenmesine ve güncellenmesine ilişkin mekanizmalar işletilmektedir.	Programlar izlenmekte ve ilgili paydaşların görüşleri de alınarak güncellenmektedir.	İşselleştirilmiş, sistematik, sürdürülebilir ve örnek gösterilebilir uygulamalar bulunmaktadır.
(X) ile işaretleyiniz.			X		

Örnek Kanıtlar

<https://obs.mehmetakif.edu.tr/oibs/bologna/start.aspx?gkm=001033315311103330032202378403732233291333453222436720#>

B.5.2. Mezun izleme sistemi

Olgunluk Düzeyi = 3 (Kurumdaki programların genelinde mezun izleme sistemi uygulamaları vardır.)

Mezun öğrencilerin istihdam oranları, çalıştıkları sektörler, eğitim talepleri, gelir düzeyleri, işsiz kalma süreleri ve memnuniyet durumları ile ilgili bilgiler düzenli bir şekilde toplanıp

değerlendirilmekte ve bu süreç MAKÜ Kariyer Geliştirme Uygulama ve Araştırma Merkezi tarafından takip edilmektedir. (<https://kariyer.mehmetakif.edu.tr/icerik/919/914/mezun-istatistikleri>)

Mezun izleme sistemi

Olgunluk Düzeyi

	1	2	3	4	5
	Birimde mezun izleme sistemi bulunmamaktadır.	Birimde programların amaç ve hedeflerine ulaşıp ulaşılmadığının irdelenmesi amacıyla bir mezun izleme sistemine ilişkin planlama bulunmaktadır.	Birimdeki programların genelinde mezun izleme sistemi uygulamaları vardır.	Mezun izleme sistemi uygulamaları izlenmekte ve ihtiyaçlar doğrultusunda programlarda güncellemeler yapılmaktadır.	İçselleştirilmiş, sistematik, sürdürülebilir ve örnek gösterilebilir uygulamalar bulunmaktadır.
(X) ile işaretleyiniz.			X		

Örnek Kanıtlar

<https://mezun.mehmetakif.edu.tr/>

<https://kariyer.mehmetakif.edu.tr/icerik/919/914/mezun-istatistikleri>

B.6. Engelsiz Üniversite

B.6.1. Engelsiz üniversite uygulamaları

Olgunluk Düzeyi= 3 (Dezavantajlı grupların eğitim olanaklarına erişimine ilişkin uygulamalar yürütülmektedir.) Üniversitemizde 2017 yılında Engelli Öğrenci Birimi Koordinatörlüğü oluşturulmuştur. Üniversiteye kayıt yaptıran engelli öğrenciler, kayıt haftasında belirlenerek Engelli Öğrenci Birimi Koordinatörlüğü ile görüşmeleri sağlanmaktadır. Bu görüşmede her bir öğrencinin karşılaşılabileceği problemler tespit edilmekte, çözüm önerileri sunulmakta ve gerekli düzenlemeler yapılmaktadır (Engelli Öğrenci Yönergesi, yıl). Sağlık, Kültür ve Spor Daire Başkanlığı “Öğle Yemeği Yardım Yönergesi” (<https://gs.mehmetakif.edu.tr/upload/gs/74-form-688-30355938-1-oegle-yemegi-yardimyoenergesi-1.pdf>) doğrultusunda %40 engelli olduğunu Sağlık Kurulu Raporu ile belgelemek şartıyla ve daha fazla engeli bulunan öğrenciler, doğrudan yemek yardımından faydalanabilmektedirler. Yine öğrencilerin ulaşmak istediği ders materyalleri için Dökümantasyon Daire Başkanlığı tarafından destek sağlanmaktadır. Engelli öğrencilerin üniversite içindeki sınavları devam ettiği akademik birimde “Burdur Mehmet Akif Ersoy Üniversitesi Engelli Öğrenciler Eğitim - Öğretim ve Sınav Uygulamaları Yönergesi”nde (<https://gs.mehmetakif.edu.tr/upload/gs/0-form-19-73472757-engelli-oegrencileregitim->

[oegretim-ve-sinav-uygulama-esaslari.pdf](#)) belirtilen usul ve esaslara uygun şekilde yürütülmektedir. Fakültemizde dezavantajlı grupların (engelli, yoksul, azınlık, göçmen vb.) eğitim olanaklarına erişimi eşitlik, hakkaniyet, çeşitlilik ve kapsayıcılık gözetilerek sağlanmaktadır

Olgunluk Düzeyi

	1	2	3	4	5
	Birimde engelsiz üniversite düzenlemeleri bulunmamaktadır.	Birimde engelsiz üniversite uygulamalarına ilişkin planlamalar bulunmaktadır	Birimde engelsiz üniversite uygulamaları sürdürülmektedir.	Birimde engelsiz üniversite uygulamaları izlenmekte ve dezavantajlı grupların görüşleri de alınarak iyileştirilmektedir.	İçselleştirilmiş, sistematik, sürdürülebilir ve örnek gösterilebilir uygulamalar bulunmaktadır.
(X) ile işaretleyiniz.			X		

Örnek Kanıtlar

<https://gs.mehmetakif.edu.tr/upload/gs/74-form-688-30355938-1-oegle-yemegi-yardimyoenergesi-1.pdf>

<https://gs.mehmetakif.edu.tr/upload/gs/0-form-19-73472757-engelli-oegrencileregitim-oegretim-ve-sinav-uygulama-esaslari.pdf>

C. ARAŞTIRMA VE GELİŞTİRME

C.1. Araştırma Stratejisi: Birim, stratejik plan çerçevesinde belirlenen akademik öncelikleriyle uyumlu, değer üretebilen ve toplumsal faydaya dönüştürülebilir araştırma ve geliştirme faaliyetleri yürütmelidir.

C.1.1. Birimin araştırma politikası, hedefleri ve stratejisi

Birimin araştırma politikası henüz mevcut değildir.

C.1.2. Araştırma-geliştirme süreçlerinin yönetimi ve organizasyonel yapısı

Araştırma yönetimine ilişkin benimsenen bir yaklaşım mevcut değildir.

C.1.3. Araştırmaların yerel/bölgesel/ulusal kalkınma hedefleriyle ilişkisi

Araştırmaların yerel/bölgesel/ulusal kalkınma hedefleriyle ilişkisi, sosyo-ekonomik-kültürel katkısı; ulusal ve uluslararası rekabetin düzeyi, birim paydaşlarınca bilinirliği, sürekliliği, sahiplenilmesi henüz irdelenmemektedir.

Birimin araştırma politikası, hedefleri ve stratejisi

Olgunluk Düzeyi

	1	2	3	4	5
--	---	---	---	---	---

	Birimin tanımlı araştırma politikası, stratejisi ve hedefleri bulunmamaktadır	Birimin araştırmaya bakış açısını, araştırma ilkelerini, önceliklerini ve kaynaklarını yönetmedeki tercihlerini ifade eden araştırma politikası, stratejisi ve hedefleri bulunmaktadır	Birimin genelinde tanımlı araştırma politikası, stratejisi ve hedefleri doğrultusunda yapılan uygulamalar bulunmaktadır.	Birimde araştırma politikası, stratejisi ve hedefleri ile ilgili uygulamalar izlenmekte ve izlem sonuçlarına göre önlemler alınmaktadır.	İçselleştirilmiş , sistematik, sürdürülebilir ve örnek gösterilebilir uygulamalar bulunmaktadır.
(X) ile işaretleyiniz.	X				

Örnek Kanıtlar

Araştırma-geliştirme süreçlerinin yönetimi ve organizasyonel yapısı

Olgunluk Düzeyi

	1	2	3	4	5
	Birimde araştırma geliştirme süreçlerinin yönetimi ve organizasyonel yapısına ilişkin bir planlama bulunmamaktadır	Birimin araştırma geliştirme süreçlerinin yönetim ve organizasyonel yapısına ilişkin yönlendirme ve motive etme gibi hususları dikkate alan planlamaları bulunmaktadır.	Birimin genelinde araştırma-geliştirme süreçlerinin yönetimi ve organizasyonel yapısı kurumsal tercihler yönünde uygulanmaktadır	Birimde araştırma geliştirme süreçlerinin yönetimi ve organizasyonel yapısının işlerliği ile ilişkili sonuçlar izlenmekte ve önlemler alınmaktadır.	İçselleştirilmiş , sistematik, sürdürülebilir ve örnek gösterilebilir uygulamalar bulunmaktadır.
(X) ile işaretleyiniz.	X				

Örnek Kanıtlar

Araştırmaların yerel/bölgesel/ulusal kalkınma hedefleriyle ilişkisi

Olgunluk Düzeyi

	1	2	3	4	5
	Birim araştırmalarında yerel, bölgesel ve ulusal kalkınma hedeflerini ve değişimleri dikkate almamaktadır.	Birimdeki araştırmaların planlanmasında yerel, bölgesel ve ulusal kalkınma hedefleri ve değişimleri dikkate alınmaktadır.	Birimin genelinde araştırmalar yerel, bölgesel ve ulusal kalkınma hedefleri ve değişimleri dikkate alınarak yürütülmektedir.	Birimde araştırma çıktıları izlenmekte ve izlem sonuçları yerel, bölgesel ve ulusal kalkınma hedefleriyle ilişkili olarak iyileştirilmektedir	İçselleştirilmiş , sistematik, sürdürülebilir ve örnek gösterilebilir uygulamalar bulunmaktadır.

(X) ile işaretleyiniz.	X				
------------------------	---	--	--	--	--

Örnek Kanıtlar

C.2. Araştırma Kaynakları:

Olgunluk Düzeyi = 3 (Kurum araştırma ve geliştirme kaynaklarını araştırma stratejisi ve birimler arası dengeyi gözeterek yönetmektedir.)

C.1.2. İç ve dış kaynaklar

C.1.2.a. İç Kaynaklar:

Yüksekokulumuz öğretim elemanları Burdur Mehmet Akif Ersoy Üniversitesi BAP Yönergesi (<https://bap.mehmetakif.edu.tr/upload/bap/28-form-96-96784643-bilimsel-arastirmaprojeleri-komisyonu-uygulama-yoenergesi.pdf>) doğrultusunda araştırmalarını planlayabilmektedir.

C.1.2.b. Dış Kaynaklar: Öğretim elemanlarımız araştırma kaynaklarını projelerle (BAP, TÜBİTAK, AB projeleri, vb.) sağlamaya çalışmaktadır.

C.2.4. Doktora programları ve doktora sonrası imkanlar

Doktora programına 2022-2023 bahar döneminde öğrenci kabulü başlamıştır. Henüz mezunu öğrencimiz yoktur.

Araştırma kaynakları

Olgunluk Düzeyi

	1	2	3	4	5
	Birimin araştırma ve geliştirme faaliyetlerini sürdürebilmesi için yeterli kaynağı bulunmamaktadır.	Birimin araştırma ve geliştirme faaliyetlerini sürdürebilmek için uygun nitelik ve nicelikte fiziki, teknik ve mali kaynakların oluşturulmasına yönelik planları bulunmaktadır.	Birimin araştırma ve geliştirme kaynaklarını araştırma stratejisi ve birimler arası dengeyi gözeterek yönetmektedir.	Birimde araştırma kaynaklarının yeterliliği ve çeşitliliği izlenmekte ve iyileştirilmektedir.	İçselleştirilmiş, sistematik, sürdürülebilir ve örnek gösterilebilir uygulamalar bulunmaktadır.
(X) ile işaretleyiniz.			X		

Örnek Kanıtlar

<https://tyo.mehmetakif.edu.tr/icerik/1312/1028/lisansuestue-programlar>

<https://bap.mehmetakif.edu.tr/upload/bap/28-form-96-96784643-bilimsel-arastirmaprojeleri-komisyonu-uygulama-yoenergesi.pdf>

Üniversite içi kaynaklar (BAP)

Olgunluk Düzeyi

	1	2	3	4	5
	Birimin araştırma ve geliştirme faaliyetleri için üniversite içi kaynakları bulunmamaktadır	Birimin araştırma ve geliştirme faaliyetlerini sürdürülebilmek için uygun nitelik ve nicelikte üniversite içi kaynakların oluşturulmasına yönelik planları (BAP Yönergesi gibi) bulunmaktadır.	Birimin araştırma ve geliştirme faaliyetlerini sürdürülebilmek için üniversite içi kaynaklar araştırma stratejisi ve birimler arası denge gözetilerek sağlanmaktadır.	Birimde, üniversite içi kaynakların kullanımı ve dağılımı izlenmekte ve iyileştirilmektedir	İçselleştirilmiş , sistematik, sürdürülebilir ve örnek gösterilebilir uygulamalar bulunmaktadır.
(X) ile işaretleyiniz.			X		

Örnek Kanıtlar

<https://bap.mehmetakif.edu.tr/upload/bap/28-form-96-96784643-bilimsel-arastirmaprojeleri-komisyonu-uygulama-yoenergesi.pdf>

Üniversite dışı kaynaklara yönelim (Destek birimleri, yöntemleri)

Olgunluk Düzeyi

	1	2	3	4	5
	Birimin araştırma ve geliştirme faaliyetleri için üniversite dışı kaynaklara herhangi bir yönelimi bulunmamaktadır	Birimin üniversite dışı kaynakların kullanımına ilişkin yöntem ve destek birimlerin oluşturulmasına ilişkin planları bulunmaktadır	Birimde araştırma ve geliştirme faaliyetlerini araştırma stratejisi doğrultusunda sürdürülebilmek için üniversite dışı kaynakların kullanımını desteklemek üzere yöntem ve birimler oluşturulmuştur.	Birimde araştırma ve geliştirme faaliyetlerinde üniversite dışı kaynakların kullanımı izlenmekte ve iyileştirilmektedir	İçselleştirilmiş , sistematik, sürdürülebilir ve örnek gösterilebilir uygulamalar bulunmaktadır.
(X) ile işaretleyiniz.			X		

Örnek Kanıtlar

<https://www.tubitak.gov.tr/>

https://www.ab.gov.tr/teklif-cagrilari_46194.html

Doktora programları ve doktora sonrası imkanlar

Olgunluk düzeyi = 1 (Kurumun doktora programı ve doktora sonrası imkânları bulunmamaktadır.) Doktora programları Burdur Mehmet Akif Ersoy Üniversitesi Sosyal

Bilimleri Enstitüsü (<https://sbe.mehmetakif.edu.tr/akademik/775/#>) tarafından yürütülmekte olup fakültemiz öğretim üyelerinin bu programlarda dersleri bulunmaktadır.

Olgunluk Düzeyi

	1	2	3	4	5
	Birimin doktora programı ve doktora sonrası imkanları bulunmamaktadır	Birimin araştırma politikası, hedefleri ve stratejileri ile uyumlu doktora programı ve doktora sonrası imkanlarına ilişkin planlamalar bulunmaktadır.	Birimde, araştırma politikası, hedefleri ve stratejileri ile uyumlu ve destekleyen doktora programları ve doktora sonrası imkanlar yürütülmektedir.	Birimde doktora programları ve doktora sonrası imkanlarının çıktılarını düzenli olarak izlenmekte ve iyileştirilmektedir	İçselleştirilmiş , sistematik, sürdürülebilir ve örnek gösterilebilir uygulamalar bulunmaktadır.
(X) ile işaretleyiniz.			X		

Örnek Kanıtlar

<https://tyo.mehmetakif.edu.tr/icerik/1312/1028/lisansuestue-programlar>

<https://sbe.mehmetakif.edu.tr/akademik/775/#>

C.3. Araştırma Yetkinliği: Birim, öğretim elemanlarının araştırma yetkinliğinin sürdürmek ve iyileştirmek için olanaklar sunmalıdır.

C.3.1. Öğretim elemanlarının araştırma yetkinliğinin geliştirilmesi

Olgunluk Düzeyi = 3 (Kurumun genelinde öğretim elemanlarının araştırma yetkinliğinin geliştirilmesine yönelik uygulamalar yürütülmektedir.)

Öğretim elemanlarımızın araştırma yetkinliğinin geliştirilmesi ve iyileştirilmesine yönelik bilimsel araştırma proje desteği, bilimsel proje hazırlama eğitimi gibi imkânlardan yararlanmaları için fakülte yönetimi tarafından gerekli yazılar öğretim elemanlarına yönlendirilmektedir. MAKÜ Teknoloji Transfer Ofisi

(<https://tto.mehmetakif.edu.tr/icerik/608/1042/amac-ve-goerevlerimiz>) ve KİMER, hibe çağrılarının öğretim üyelerine duyurulmasının yanında proje döngüsü yönetimi eğitimi vermektedir. MAKÜ Teknoloji Transfer Ofisi tarafından öğretim üyelerine proje hazırlama süreçleri ile ilgili seminerlere fakültemiz öğretim elemanları katılarak süreçlerle ilgili bilgi edinebilmektedirler. Öğretim elemanlarımızın yetkinliğinin geliştirilmesi ve iyileştirmesi için ulusal/uluslararası kongre, sempozyum, konferans, panel vb. katılımlarına yönelik üniversitemiz tarafından verilen yurt içi-yurt dışı 21 kongre/konferans katılım desteği sağlanmaktadır (<https://gs.mehmetakif.edu.tr/upload/gs/74-form688-85830055-akademik-personel-yurtici-ve-yurtdisi-gorevlendirme-yonergesi.pdf>).

İlhan Varank Kütüphanesi Veri Tabanları: (<https://kutuphane.mehmetakif.edu.tr/tr/veri-tabanlari>)

Olgunluk Düzeyi

	1	2	3	4	5
	Birimde, öğretim elemanlarının araştırma yetkinliğinin geliştirilmesine yönelik mekanizmalar bulunmamaktadır	Birimde, öğretim elemanlarının araştırma yetkinliğinin geliştirilmesine yönelik planlar bulunmaktadır	Birim genelinde öğretim elemanlarının araştırma yetkinliğinin geliştirilmesine yönelik uygulamalar yürütülmektedir	Birimde, öğretim elemanlarının araştırma yetkinliğinin geliştirilmesine yönelik uygulamalar izlenmekte ve izlem sonuçları öğretim elemanları ile birlikte değerlendirilerek önlemler alınmaktadır.	İçselleştirilmiş , sistematik, sürdürülebilir ve örnek gösterilebilir uygulamalar bulunmaktadır.
(X) ile işaretleyiniz.			X		

Örnek Kanıtlar

<https://akademik.yok.gov.tr/AkademikArama/>

<https://www.mehmetakif.edu.tr/duyuru/7153/arastirma-yoentemleri-egitim-ve-uygulama-merkezi-ayyum-duyurusu>

C.3.2. Ulusal ve uluslararası ortak programlar ve ortak araştırma birimleri

Olgunluk düzeyi = 2 (Kurumda ulusal ve uluslararası düzeyde ortak programlar ve ortak araştırma birimleri ile araştırma ağlarına katılım ve iş birlikleri kurma gibi çoklu araştırma faaliyetlerine yönelik planlamalar ve mekanizmalar bulunmaktadır). Araştırma ilke, strateji, hedef ve politikaları MAKÜ Teknoloji Transfer Ofisi (<https://tto.mehmetakif.edu.tr/>), BAP (<https://bap.mehmetakif.edu.tr/upload/bap/28-form-96-96784643-bilimsel-arastirma-projeleri-komisyonu-uygulama-yoenergesi.pdf>), Uluslararası İlişkiler Koordinatörlüğü (<https://iro.mehmetakif.edu.tr/>) gibi birimler tarafından belirlenmektedir.

Ulusal ve uluslararası ortak programlar ve ortak araştırma birimleri

Olgunluk Düzeyi

1	2	3	4	5
---	---	---	---	---

	Birimde ulusal ve uluslararası düzeyde ortak programlar ve ortak araştırma birimleri oluşturma yönünde mekanizmalar bulunmamaktadır	Birimde ulusal ve uluslararası düzeyde ortak programlar ve ortak araştırma birimleri ile araştırma ağlarına katılım ve iş birlikleri kurma gibi çoklu araştırma faaliyetlerine yönelik planlamalar ve mekanizmalar bulunmamaktadır	Birim genelinde ulusal ve uluslararası düzeyde ortak programlar ve ortak araştırma faaliyetleri yürütülmektedir.	Birimde ulusal ve uluslararası düzeyde kurum içi ve kurumlar arası ortak programlar ve ortak araştırma faaliyetleri izlenmekte ve ilgili paydaşlarla değerlendirilerek iyileştirilmektedir	İçselleştirilmiş , sistematik, sürdürülebilir ve örnek gösterilebilir uygulamalar bulunmaktadır.
(X) ile işaretleyiniz.			X		

Örnek Kanıtlar

<https://tto.mehmetakif.edu.tr/>

<https://bap.mehmetakif.edu.tr/upload/bap/28-form-96-96784643-bilimsel-arastirma-projeleri-komisyonu-uygulama-yoenergesi.pdf>

<https://iro.mehmetakif.edu.tr/>

C.4. Araştırma Performansı: Birim, araştırma ve geliştirme faaliyetlerini verilere dayalı ve periyodik olarak ölçmeli, değerlendirmeli ve sonuçlarını yayımlamalıdır. Elde edilen bulgular, birimin araştırma ve geliştirme performansının periyodik olarak gözden geçirilmesi ve sürekli iyileştirilmesi için kullanılmalıdır.

C.4.1. Öğretim elemanı performans değerlendirme

Olgunluk Düzeyi = 3 (Kurumun genelinde araştırma performansını izlemek ve değerlendirmek üzere oluşturulan mekanizmalar kullanılmaktadır.)

Yüksekokulumuzda öğretim elemanlarının araştırma performansını izlemek üzere tanımlı süreçler bulunmaktadır. Öğretim elemanlarımızın yayın performansı sistematik olarak ölçülmektedir. Üniversitemizde yürütülen stratejik yönetim, akademik performans değerlendirme çalışmaları kapsamında akademik etkinliklerin kişi, bölüm, birim ve kurum düzeyinde envanterinin oluşturulması ve sürdürülebilir bir kalite güvence sisteminin oluşturulabilmesine katkı sağlamak amacıyla Akademik Bilgi Sistemi (ABS) kullanıma açılmıştır. Bu kapsamda Fakültemiz öğretim elemanları yapmış olduğu araştırma faaliyetlerini ABS (<https://abs.mehmetakif.edu.tr/>) ve YÖKSİS veri sistemlerinde güncelleyerek bu yazılımlar sayesinde Yüksekokul, Bölüm ve Ana Bilim Dalları düzeyinde araştırma performansının izlenmesine ve raporlanarak iyileştirme süreçlerinde kullanılmasına destek sağlamaktadır.

Öğretim elemanı performans değerlendirme

Olgunluk Düzeyi

	1	2	3	4	5
	Birimde öğretim elemanlarının araştırma performansının izlenmesine ve değerlendirmesine yönelik mekanizmalar bulunmamaktadır	Birimde öğretim elemanlarının araştırma performansının izlenmesine ve değerlendirmesine yönelik ilke, kural ve göstergeler bulunmaktadır	Birimin genelinde öğretim elemanlarının araştırma-geliştirme performansını izlemek ve değerlendirmek üzere oluşturulan mekanizmalar kullanılmaktadır	Öğretim elemanlarının araştırma-geliştirme performansı izlenmekte ve öğretim elemanları ile birlikte değerlendirilerek iyileştirilmektedir	İçselleştirilmiş, sistematik, sürdürülebilir ve örnek gösterilebilir uygulamalar bulunmaktadır.
(X) ile işaretleyiniz.	X				

Örnek Kanıtlar

<https://abs.mehmetakif.edu.tr/>

C.4.2. Araştırma performansının izlenmesi ve iyileştirilmesi

Olgunluk Düzeyi = 3 (Birim genelinde araştırma performansını izlemek ve değerlendirmek üzere oluşturulan mekanizmalar kullanılmaktadır.)

Yüksekokulumuzda araştırma-geliştirme performansını izlemek ve değerlendirmek üzere tanımlı süreçler (yönetmelik, yönerge, rehber, kılavuz vb.) tüm alanları kapsar şekilde yürütülmektedir. Ayrıca yıllık olarak öğretim elemanlarının faaliyet bilgileri toplanmaktadır.

Araştırma performansının izlenmesi ve iyileştirilmesi

Olgunluk Düzeyi

	1	2	3	4	5
	Birimde araştırma performansının izlenmesine ve değerlendirmesine yönelik mekanizmalar bulunmamaktadır.	Birimde araştırma performansının izlenmesine ve değerlendirmesine yönelik ilke, kural ve göstergeler bulunmaktadır.	Birim genelinde araştırma performansını izlemek ve değerlendirmek üzere oluşturulan mekanizmalar kullanılmaktadır	Birimde araştırma performansı izlenmekte ve ilgili paydaşlarla değerlendirilerek iyileştirilmektedir	İçselleştirilmiş, sistematik, sürdürülebilir ve örnek gösterilebilir uygulamalar bulunmaktadır.
(X) ile işaretleyiniz.			X		

Örnek Kanıtlar

<https://www.mehmetakif.edu.tr/duyuru/6974/akademik-tesvik>

C.4.3. Araştırma bütçe performansının değerlendirilmesi

Araştırma bütçesinin birim bazında yıllar içinde değişimi, birim bazında araştırma bütçesinin toplam bütçe içindeki payı; birim akademik personelinin araştırma geliştirme faaliyetlerinden elde ettiği hakedişleri izlemeye yönelik bir uygulama henüz bulunmamaktadır.

Araştırma bütçe performansının değerlendirilmesi

Olgunluk Düzeyi

	1	2	3	4	5
	Birimin araştırma bütçe performansının değerlendirilmesine yönelik mekanizmalar bulunmamaktadır	Birimin araştırma bütçe performansını değerlendirmek üzere ilke, kural, yöntem ve göstergeler bulunmaktadır	Birimin genelinde araştırma bütçe performansının değerlendirilmesine ilişkin mekanizmalar kullanılmaktadır	Birimde araştırma bütçe performansı izlenmekte ve iyileştirilmektedir	İçselleştirilmiş, sistematik, sürdürülebilir ve örnek gösterilebilir uygulamalar bulunmaktadır.
(X) ile işaretleyiniz.	X				

Örnek Kanıtlar

D. TOPLUMSAL KATKI

D.1. Toplumsal Katkı Performansı: Kurum, toplumsal katkı stratejisi ve hedefleri doğrultusunda yürüttüğü faaliyetleri periyodik olarak izlemeli ve sürekli iyileştirmelidir. Yüksekokulumuz halka açık Kitap & Cafe işletmektedir. 2022 yılında 22. Ulusal Turizm Kongresini gerçekleştirmiştir <https://utk22.maku.edu.tr/>.

D.1.1. Toplumsal katkı performansının izlenmesi ve iyileştirilmesi

Olgunluk Düzeyi:1 (Kurumda toplumsal katkı performansının izlenmesine ve değerlendirmesine yönelik mekanizmalar bulunmamaktadır.).

Birim, toplumsal katkı stratejisi ve hedefleri doğrultusunda hasta sahibi memnuniyet anketleri, dış paydaş ve mezun anketleri ile dış paydaşlarla yapılan toplantılar ile toplumsal katkı performansları izlenip bu doğrultuda iyileştirmeler yapılmaktadır. Birim, sürdürülebilir kalkınma amaçları ile uyumlu, dezavantajlı gruplar dahil toplumun ve çevrenin ihtiyaçlarına cevap verebilen ve değer yaratan toplumsal katkı faaliyetlerinde bulunmaktadır. Ulusal ve uluslararası düzeyde kurumsal iş birlikleri, çeşitli kamu kurum ve kuruluşlarına yapılan görevlendirmeler ile kurumun bünyesinde yer alan birimler aracılığıyla yürütülen eğitim, hizmet, araştırma, danışmanlık vb. toplumsal katkı faaliyetleri bulunmakta ancak izlenmemektedir. İzleme mekanizma ve süreçleri için çalışmalara ihtiyaç vardır.

Olgunluk Düzeyi

	1	2	3	4	5
	Birimin toplumsal katkı performansının izlenmesine ve değerlendirmesine yönelik mekanizmalar bulunmamaktadır	Birimde toplumsal katkı performansının izlenmesine ve değerlendirmesine yönelik ilke, kural ve göstergeler bulunmaktadır.	Birim genelinde toplumsal katkı performansını izlemek ve değerlendirmek üzere oluşturulan mekanizmalar kullanılmaktadır.	Birim toplumsal katkı performansı izlenmekte ve ilgili paydaşlarla değerlendirilerek iyileştirilmektedir.	İçselleştirilmiş, sistematik, sürdürülebilir ve örnek gösterilebilir uygulamalar bulunmaktadır.
(X) ile işaretleyiniz.	X				

Örnek Kanıtlar

E. YÖNETİM SİSTEMİ

E.1. Yönetim ve İdari Birimlerin Yapısı: Birim, stratejik hedeflerine ulaşmayı nitelik ve nicelik olarak güvence altına alan yönetsel ve idari yapılanmaya sahip olmalıdır. Yönetim kadrosu gerekli yapıcı liderliği üstlenebilmeli, idari kadrolar gerekli yetkinlikte olmalıdır.

E.1.1. Yönetim modeli ve idari yapı

Olgunluk Düzeyi: (Birimin yönetim modeli ve organizasyonel yapılanması birim ve alanların genelini kapsayacak şekilde faaliyet göstermektedir.

Yüksekokulumuz, 2547 Sayılı Kanun ile Akademik Teşkilat Yönetmeliği ile belirlenmiş olan bir idari yapıya sahiptir. Yüksekokulumuz, organizasyon şemasında görüldüğü gibi Müdür'ün başkanlığında iki Müdür Yardımcısı ve Yüksekokul Sekreterinden oluşan idari yapılanmanın yanı sıra Yüksekokul Yönetim Kurulu, Yüksekokul Kurulu ve Bölüm Başkanlıkları, Öğrenci İşleri, İdari Mali İşler, Yüksekokul Özel Kalem, Personel İşleri ve Destek Hizmetleri bulunmaktadır. Yüksekokulumuzun organizasyon şemasına, görev tanımlarına ve iş akış şemalarına fakülte web sayfasından ulaşılabilir (<https://tyo.mehmetakif.edu.tr/upload/tyo/43-form-767-65358587-organizasyon-semasi.pdf>).

Olgunluk Düzeyi

	1	2	3	4	5
	Birimin kurumun misyonuyla uyumlu ve stratejik hedeflerini gerçekleştirmeyi sağlayacak bir yönetim modeli ve organizasyonel yapılanması bulunmamaktadır	Birimin stratejik hedeflerine ulaşmasını güvence altına alan yönetim modeli ve idari yapılanması; tüm süreçler tanımlanarak, süreçlerle uyumlu yetki, görev ve sorumluluklar belirlenmiştir	Birimin yönetim modeli ve organizasyonel yapılanması birim ve alanların genelini kapsayacak şekilde faaliyet göstermektedir	Birimin yönetim ve organizasyonel yapılanmasına ilişkin uygulamaları izlenmekte ve iyileştirilmektedir	İçselleştirilmiş , sistematik, sürdürülebilir ve örnek gösterilebilir uygulamalar bulunmaktadır

(X) ile işaretleyiniz.			X		
------------------------	--	--	---	--	--

Örnek Kanıtlar

<https://tyo.mehmetakif.edu.tr/upload/tyo/43-form-767-65358587-organizasyon-semasi.pdf>

E.1.2. Süreç yönetimi

Olgunluk Düzeyi:3 (Birim genelinde tanımlı süreçler yönetilmektedir).

Yüksekokulumuzda akademik ve idari personelin görev tanımları ve iş akışı şemaları oluşturulmuştur.

Olgunluk Düzeyi

	1	2	3	4	5
	Birimde eğitim ve öğretim, araştırma ve geliştirme, toplumsal katkı ve yönetim sistemine ilişkin süreçler tanımlanmamıştır.	Birimde eğitim ve öğretim, araştırma ve geliştirme, toplumsal katkı ve yönetim sistemi süreç ve alt süreçleri tanımlanmıştır.	Birim genelinde tanımlı süreçler yönetilmektedir.	Birimde süreç yönetimi mekanizmaları izlenmekte ve ilgili paydaşlarla değerlendirilerek iyileştirilmektedir.	İçselleştirilmiş, sistematik, sürdürülebilir ve örnek gösterilebilir uygulamalar bulunmaktadır.
(X) ile işaretleyiniz.			X		

Örnek Kanıtlar

<https://tyo.mehmetakif.edu.tr/form/1123/1032/is-akis-semalari>

<https://tyo.mehmetakif.edu.tr/upload/tyo/43-form-767-96123414-akademik-ve-personel-goerev-tanimlari.pdf>

E.2. Kaynakların Yönetimi : Birim, insan kaynakları, mali kaynakları ile taşınır ve taşınmaz kaynaklarının tümünü etkin ve verimli kullandığını güvence altına almak üzere bir yönetim sistemine sahip olmalıdır.

E.2.1. İnsan kaynakları yönetimi

Olgunluk Düzeyi:3 (Birim genelinde insan kaynakları Yönetimi doğrultusunda uygulamalar tanımlı süreçlere uygun bir biçimde yürütülmektedir).

Yüksekokulumuzda eğitim-öğretim hizmetlerinin etkin, verimli ve sürekli olması için insan kaynakları istihdamı ilgili mevzuat hükümlerine göre yapılmaktadır. Eğitim-öğretim ve araştırma geliştirme faaliyetlerine katkı ve katılım esas alınarak kadro ilanları yapılmaktadır. Fakültemizde öğretim elamanı ve öğretim üyeleri 2547 Sayılı Kanuna göre istihdam edilmektedir. Ayrıca üniversitemizde istihdam edilecek öğretim üyelerinin asgari koşullarını belirlemek ve atanacak öğretim üyelerinin bu koşulları

sağlayıp sağlamadıklarını değerlendirmek amacıyla “Mehmet Akif Ersoy Üniversitesi Öğretim Üyeliği Kadrolarına Başvuru Koşulları ve Uygulama İlkeleri Hakkında Yönerge” mevcuttur

(<https://pdb.mehmetakif.edu.tr/duyuru/2291/burdur-mehmet-akif-ersoy-ueniversitesi-oegretimueyeliği-kadrolarına-basvuru-kosullari-ve-uygulama-ilkeleri-hakkında-yoenerge>). Başvuru ve atama sürecinde adayların belirlenen asgari koşulları sağlamaları zorunludur. Eğitim-öğretim kadrosunun mesleki gelişimlerinin sürdürülmesi ve öğretim becerilerinin iyileştirilmesi amacı ile öğretim elemanlarının, kongre, sempozyum ve seminer gibi yurtiçi ve yurtdışı bilimsel etkinliklere ve faaliyetlere katılımı “Burdur Mehmet Akif Ersoy Üniversitesi Akademik Personel Yurtiçi ve Yurtdışı Görevlendirme Yönergesi” (<https://gs.mehmetakif.edu.tr/upload/gs/0-form-18-48183578-akademikpersonel-yurtici-ve-yurtdisi-gorevlendirme-yoenergesi.pdf>) doğrultusunda gerçekleştirilmektedir.

Kalite güvencesi sistemi kapsamında fakültemiz personel memnuniyetine ilişkin çalışmalar yapılmaktadır (<https://egitim.mehmetakif.edu.tr/upload/egitim/3-form-691-60346280-4akademikpersonel-memnuniyet-anketi-bulgular.pdf>).

Olgunluk Düzeyi

	1	2	3	4	5
	Birimde insan kaynakları yönetimine ilişkin tanımlı süreçler bulunmamaktadır	Birimde stratejik hedefleriyle uyumlu insan kaynakları yönetimine ilişkin tanımlı süreçler bulunmaktadır	Birimin genelinde insan kaynakları Yönetimi doğrultusunda uygulamalar tanımlı süreçlere uygun bir biçimde yürütülmektedir	Birimde insan kaynakları yönetimi uygulamaları izlenmekte ve ilgili iç paydaşlarla değerlendirilerek iyileştirilmektedir	İçselleştirilmiş, sistematik, sürdürülebilir ve örnek gösterilebilir uygulamalar bulunmaktadır.
(X) ile işaretleyiniz.			X		

Örnek Kanıtlar

<https://pdb.mehmetakif.edu.tr/duyuru/2291/burdur-mehmet-akif-ersoy-ueniversitesi-oegretimueyeliği-kadrolarına-basvuru-kosullari-ve-uygulama-ilkeleri-hakkında-yoenerge>

<https://gs.mehmetakif.edu.tr/upload/gs/0-form-18-48183578-akademikpersonel-yurtici-ve-yurtdisi-gorevlendirme-yoenergesi.pdf>

<https://egitim.mehmetakif.edu.tr/upload/egitim/3-form-691-60346280-4akademikpersonel-memnuniyet-anketi-bulgular.pdf>

E.2.2. Finansal kaynakların yönetimi

Olgunluk Düzeyi = 3 (Kurumun genelinde finansal kaynakların yönetime ilişkin uygulamalar tanımlı süreçlere uygun biçimde yürütülmektedir.)

Mali kaynakların yönetiminde 5018 Sayılı Kamu Mali Yönetimi ve Kontrol Kanununda belirtilen kriterler doğrultusunda kamu kaynaklarının etkili, ekonomik ve verimli bir şekilde elde edilmesi ve kullanılmasını, hesap verebilirliği ve malî saydamlığı sağlayacak şekilde mevzuata uygun olarak iş ve işlemler idari mali işler birimimiz tarafından gerçekleştirilmektedir (<https://ekap.kik.gov.tr/EKAP/Default.aspx>).

Olgunluk Düzeyi

	1	2	3	4	5
	Birimde finansal kaynakların yönetimine ilişkin tanımlı süreçler bulunmamaktadır	Birimde finansal kaynakların yönetimine ilişkin olarak stratejik hedefler ile uyumlu tanımlı süreçler bulunmaktadır	Birimin genelinde finansal kaynakların yönetime ilişkin uygulamalar tanımlı süreçlere uygun biçimde yürütülmektedir	Birimde finansal kaynakların yönetim süreçleri izlenmekte ve iyileştirilmektedir	İçselleştirilmiş, sistematik, sürdürülebilir ve örnek gösterilebilir uygulamalar bulunmaktadır.
(X) ile işaretleyiniz.			X		

Örnek Kanıtlar

<https://ekap.kik.gov.tr/EKAP/Default.aspx>

E.3. Bilgi Yönetim Sistemi: Birim, yönetsel ve operasyonel faaliyetlerinin etkin yönetimini güvence altına alabilmek üzere gerekli bilgi ve verileri periyodik olarak topladığı, sakladığı, analiz ettiği ve süreçlerini iyileştirmek üzere kullandığı entegre bir bilgi yönetim sistemine sahip olmalıdır.

E.3.1. Entegre bilgi yönetim sistemi

Olgunluk Düzeyi = 3 (Kurum genelinde temel süreçleri (eğitim ve öğretim, araştırma ve geliştirme, toplumsal katkı, kalite güvencesi) destekleyen entegre bilgi yönetim sistemi işletilmektedir).

Yüksekokulumuzda gerçekleştirilen her türlü idari faaliyet Elektronik Belge Yönetim Sistemi (EBYS) (<https://ebys.mehmetakif.edu.tr/enVision/Login.aspx?ReturnUrl=%2fenVision%2f>) ve Öğrenci Bilgi Sistemi (OBS) (<https://obs.mehmetakif.edu.tr/oibs/akademik/login.aspx>) aracılığıyla yapılmakta ve bu programlar aracılığıyla bilgi yönetim sürecine ilişkin tüm veriler hızlı ve ekonomik şekilde kayıt altında alınmakta, iletişim sağlanmakta, analiz edilmekte ve raporlanmaktadır. Akademik ve idari birimlerin kullandıkları Bilgi Yönetim Sistemleri entegredir ve kalite yönetim süreçlerini beslemektedir. Toplanan verilerin güvenliği, gizliliği ve güvenilirliğinin sağlanabilmesi için kullanılan web tabanlı sistemlere erişimler yalnızca ilgili alanda yetkilendirilmiş erişim hakkı verilmiş personel tarafından gerçekleştirilmektedir. Kişisel verilere sadece kişisel güvenlik şifreleri ile ulaşılması sağlanmaktadır. Bunun yanı sıra uzaktan eğitime ilişkin sisteme girişin sağlandığı ve uzaktan eğitim olanaklarının tanındığı Uzaktan

Eđitim Merkezi (UZEM) eđitim ynetim sistemi bulunmaktadır (https://uzak.mehmetakif.edu.tr/login/index_auth.php). UZEM ile OBS kısmen entegredir. Akademik personelimizin ve alıřmaları hakkında bilgilerin iřlendiđi Akademik Bilgi Sistemi (ABS) bulunmaktadır ve sistem YKSİS ile entegredir (<https://abs.mehmetakif.edu.tr/>) Akademik ve idari personelimizin zlk iřlerini ilgilendiren tm bilgi ve belgeler Personel Bilgi Sistemi'nde (PBS) (<https://giris.mehmetakif.edu.tr/>) ve her bir personel iin oluřturulmuř olan kiřisel dosyalarında muhafaza edilmekte ve gerektiđinde gncellemeler yapılmaktadır. niversite dzeyinde oluřturulan Kalite Bilgi Ynetim Sistemi (KBYS) bilgi ynetim srecine iliřkin tm verilerin ve kalite ynetimine iliřkin kanıtların izlenmesine ve paydařlarla řeffaf bir řekilde paylařılmasına olanak tanımaktadır (<https://kbys.mehmetakif.edu.tr/>).

Entegre bilgi ynetim sistemi

Olgunluk Dzeyi

	1	2	3	4	5
	Birimde bilgi ynetim sistemi bulunmaktadır	Birimde kurumsal bilginin edinimi, saklanması, kullanılması, iřlenmesi ve deđerlendirilmesine destek olacak bilgi ynetim sistemleri oluřturulmuřtur	Birim genelinde temel sreleri (eđitim ve đretim, arařtırma ve geliřtirme, toplumsal katkı, kalite gvencesi) destekleyen entegre bilgi ynetim sistemi iřletilmektedir	Birimde entegre bilgi ynetim sistemi izlenmekte ve iyileřtirilmektedir	İselleřtirilmiř , sistematik, srdrlebilir ve rnek gsterilebilir uygulamalar bulunmaktadır.
(X) ile iřaretle yiniz.			X		

rnek Kanıtlar

<https://ebys.mehmetakif.edu.tr/enVision/Login.aspx?ReturnUrl=%2fenVision%2f>

<https://obs.mehmetakif.edu.tr/oibs/akademik/login.aspx>

(https://uzak.mehmetakif.edu.tr/login/index_auth.php

<https://abs.mehmetakif.edu.tr/>

<https://giris.mehmetakif.edu.tr/>

<https://kbys.mehmetakif.edu.tr/>

E.4. Destek Hizmetleri: Birim, dıřarıdan aldıđı destek hizmetlerinin uygunluđunu, kalitesini ve srekliliđini gvence altına almalıdır.

E.4.1. Hizmet ve malların uygunluđu, kalitesi ve srekliliđi

Birim dıřından tedarik edilen hizmetlerin tedarik sreci, uygunluk ve kalite kriterleri tanımlanmıřtır ve uygulanmaktadır. Bunun iin uygulama alanlarında kullanılan sarf malzeme ve ara-gereler Kamu

İhale Kanunu çerçevesinde yapılmaktadır.

Hizmet ve malların uygunluğu, kalitesi ve sürekliliği

Olgunluk Düzeyi

	1	2	3	4	5
	Birimde, dışarıdan temin edilen malların ve destek hizmetlerinin uygunluğu, kalitesi ve sürekliliğini değerlendirme üzere tanımlı süreçler bulunmamaktadır	Birimde, dışarıdan temin edilen destek hizmetlerinin ve malların uygunluğunu, kalitesini ve sürekliliğini güvence altına almak üzere tanımlı süreçler bulunmaktadır .	Birimin genelinde dışarıdan temin edilen destek hizmetlerinin ve malların uygunluğunu, kalitesini ve sürekliliğini sağlayan mekanizmalar işletilmektedir .	Birimde hizmet ve malların uygunluğu, kalitesi ve sürekliliğini sağlayan mekanizmalar izlenmekte ve ilgili paydaşların geri bildirimleri alınarak iyileştirilmektedir .	İçselleştirilmiş, sistematik, sürdürülebilir ve örnek gösterilebilir uygulamalar bulunmaktadır.
(X) ile işaretleyiniz.			X		

Örnek Kanıtlar

<https://www.mevzuat.gov.tr/MevzuatMetin/1.5.4734.pdf>

E.5. Kamuoyunu Bilgilendirme ve Hesap Verebilirlik: Birim, eğitim-öğretim programlarını ve araştırma-geliştirme faaliyetlerini de içerecek şekilde tüm faaliyetleri hakkındaki bilgileri açık, doğru, güncel ve kolay ulaşılabilir şekilde yayımlamalı ve kamuoyunu bilgilendirmelidir. Birim, yönetim ve idari kadroların verimliliğini ölçüp değerlendirebilen ve hesap verebilirliklerini sağlayan yaklaşımlara sahip olmalıdır.

E.5.1. Kamuoyunu bilgilendirme ve hesap verebilirlik

Olgunluk Düzeyi = 3 (Kurum tanımlı süreçleri doğrultusunda kamuoyunu bilgilendirme ve hesap verebilirlik mekanizmalarını işletmektedir). Fakültemizin eğitim-öğretim, araştırma-geliştirme faaliyetlerini de içeren bütün faaliyetleri doğru, güncel, kolayca erişilebilir şekilde hesap verilebilirlik, şeffaflık ve verimlilik ilkeleri doğrultusunda fakültemiz web adresinde yayınlanmaktadır (<https://tyo.mehmetakif.edu.tr/>) (<https://tyo.mehmetakif.edu.tr/duyurular>). Ayrıca üniversite düzeyinde oluşturulan Kalite Bilgi Yönetim Sistemi (KBYS) bulunmaktadır (<https://kbys.mehmetakif.edu.tr/>). İç ve dış paydaşlarımız ile faaliyetlerimiz hakkında bilgi sahibi olmak isteyen kurum, kuruluş ve vatandaşlarımız yüksekokulumuz tioyo@mehmetakif.edu.tr kurumsal e-posta adresi üzerinden ulaşabilmektedir.

Kamuoyunu bilgilendirme ve hesap verebilirlik

Olgunluk Düzeyi

	1	2	3	4	5
	Birimde kamuoyunu bilgilendirmek ve hesap verebilirliği gerçekleştirmek üzere mekanizmalar bulunmamaktadır	Birimde şeffaflık ve hesap verebilirlik ilkeleri doğrultusunda kamuoyunu bilgilendirmek üzere tanımlı süreçler bulunmaktadır.	Birim tanımlı süreçleri doğrultusunda kamuoyunu bilgilendirme ve hesap verebilirlik mekanizmalarını işletmektedir.	Birimde kamuoyunu bilgilendirme ve hesap verebilirlik mekanizmaları izlenmekte ve paydaş görüşleri doğrultusunda iyileştirilmektedir.	İçselleştirilmiş , sistematik, sürdürülebilir ve örnek gösterilebilir uygulamalar bulunmaktadır.
(X) ile işaretleyiniz.			X		

Örnek Kanıtlar

<https://tyo.mehmetakif.edu.tr/>

<https://tyo.mehmetakif.edu.tr/duyurular>

<https://kbys.mehmetakif.edu.tr/>

Turizm İşletmeciliği ve Otelcilik Yüksekokulu GZFT (SWOT) Analizi

GZFT analizi incelenen kurumun, tekniğin, sürecin veya durumun güçlü ve zayıf yönlerini belirlemekte ve dış çevreden kaynaklanan fırsat ve tehditleri saptamakta kullanılan bir tekniktir. GZFT analizinde amaç; iç ve dış etkenleri dikkate alarak, var olan güçlü yönler ve fırsatlardan en üst düzeyde yararlanacak, zayıf yönlerin ve tehditlerin etkisini en aza indirecek plan ve stratejiler geliştirmektir. Bu kapsamda, Turizm İşletmeciliği ve Otelcilik Yüksekokulunun eğitim-öğretimde güçlü, zayıf yanları ve karşılaşılabileceği fırsatlar, tehditler aşağıdaki gibi belirtilmiştir;

Güçlü Yönler

- Uygulama derslerini gerçekleştirmek için uygulama alanlarının (uygulama mutfağı, Kitap Kafe, Lavanta Tepesi Hotel, laboratuvar vb.) varlığı,
- Uygulama derslerinin dışında 60 iş günü yaz stajı ve 6+2 siteminin uygulanıyor olması,
- Yüksekokulda yaz stajı nedeniyle üniversiteden farklı akademik takvimim uygulanıyor olması,
- Yüksekokulun uluslararası aşmasına yönelik öğrenci ve personel değişimi programlarının varlığı,
- Yüksekokulda yürütülen programların tasarımı yapılmış, ders kazanımları program çıktılarıyla uyumlu hale getirilmiş, tüm derslerin AKTS değeri paylaşılmıştır,
- Yüksekokulda araştırma yetkinliğine ve sektör deneyimine sahip akademik personelin görev yapması,
- Yüksekokulda lisansüstü programlarının (Gastronomi Ve Mutfak Sanatları yüksek lisans, Turizm işletmeciliği yüksek lisans ve doktora) varlığı,
- Yüksekokulda engelsiz üniversite uygulamalarının varlığı,

Zayıf Yönler

- Yüksekokulun kimliğini yansıtan stratejik plan, amaç ve hedeflerin belirlenmemiş olması,
- Ulusal ve uluslararası akredite programın olmaması,
- Araştırma görevlisi olarak istihdam edilen akademik personelin bulunmaması,
- Turizm fakültesi olmaması,
- Yüksekokul olarak ayrı bir binasının olmaması.

Fırsatlar

- Eğitimde yeni teknolojik gelişmelerin sunduğu imkânlar,
- Turizm sektöründe eğitilmiş ve nitelikli personel ihtiyacının olması,
- Lisans programları tercihlerinde YÖK tarafından baraj puanları uygulamasının kaldırılması,
- Turizm işletmelerinin sayısındaki artış yaşanması,

Tehditler

- Turizm dışındaki bölüm mezunlarının da turizm sektöründe çalışabilmeleri,
- Lisans eğitime alternatif kısa süreli kursların varlığı,
- Turizmin küresel krizden çabuk etkilenmesi.

Sonuç ve Değerlendirme

Birim bünyesinde kalite komisyonu oluşturmuştur. Birim yöneticisi iç kalite güvencesi çalışmalarında aktif olarak rol almakta ve birimin iç kalite mekanizmaları (PÜKO çevrimleri, takvim, birimlerin yapısı) aktif olarak işlemektedir. Birimde liderlik ve kalite güvencesi kültürü geliştirilmeye çalışılmaktadır. Birim, uluslararası faaliyetlerde aktif rol almaktadır ve birimde uluslararasılaşma performansı bağlamında öğrenci ve personel değişim programları mevcuttur. Dolayısıyla, burada belirtilen çalışmalar, birimin Kalite Güvencesi Sistem açısından güçlü yönlerini ortaya koymaktadır. Buna karşın, birimin, stratejik hedefler doğrultusunda tüm temel etkinliklerini kapsayan anahtar performans göstergeleri tanımlanmamıştır. Birimde kalite komisyonu iç kalite güvencesi sistemi oluşturulmuştur. Birim, iç ve dış paydaşlarını tamamlanmış ve stratejik paydaşları henüz belirlenmiştir.

Birimde yürütülen programların tasarımı yapılmış, programlarda okutulan derslere ilişkin ders kazanımları program çıktılarıyla uyumlu hale getirilmiştir. Diğer yandan, öğrenci iş yüküne dayalı ders tasarımı yapılmış, tüm derslerin AKTS değeri paylaşılmış ve ayrıca programda belirtilen ders saatleri dışında alana özgü uygulamalı öğrenme fırsatları da sunulmuştur. Programlara öğrenci kabulüne ilişkin ilke ve kurallar belirlenmiş, önceki öğrenmenin tanınması ve kredilendirilmesine olanak tanınmış ve öğrenim hareketliliklerinde kredi kaybı olmaması yönünde uygulamalar yapılmıştır. Öğrenci yeterliliklerinin onayı, mezuniyet koşulları ve mezuniyet karar süreçleri açık, anlaşılır, kapsamlı ve tutarlı bir şekilde tanımlanarak ilan edilmiştir. Sertifikalandırma ve diploma işlemleri bu tanımlı süreçte uygun olarak yürütülmekte, izlenmekte ve gerekli önlemler alınmaktadır. Birimde eğitim ve öğretim

öğrenciyi aktif hale getirmeye yöneliktir ve etkileşimli öğrenme odaklıdır. Öğrencilerinin araştırma süreçlerine katılımı müfredat, yöntem ve yaklaşımlarla desteklenmektedir.

Birimde öğrencilerden çeşitli yollarla geri bildirimler alınmakta ve bu geri bildirimler değerlendirmeye alınarak eğitim ve öğretimde iyileştirmeye gidilmektedir. Birimde akademik danışmanlık hizmetleri aktif olarak devam etmektedir. Birimde alanında uzman ve eğitilmiş öğretim elemanları görev yapmaktadır. Birimde, ana bilim dalları/programlar tarafından yürütülen programların; izlenmesi ve güncellenmesine ilişkin takvim, yöntem, veri girişi gibi çalışmaların yürütülmesine ilişkin tanımlı süreçleri bulunmaktadır. Birimde engelsiz üniversite uygulamaları mevcuttur. Dolayısıyla, burada belirtilen çalışmalar, birimin Eğitim ve Öğretim açısından güçlü yönlerini göstermektedir. Birimin Eğitim ve Öğretim açısından oldukça güçlü bir konumunun olduğu görülmektedir. Bu güçlü yönlerinin yanı sıra birimde iyileştirmeye açık bazı uygulamalar da mevcuttur. Örneğin, birimde yürütülen programların ders dağılımına ilişkin ilke, kural ve yöntemlerin tanımlanması henüz yapılmamıştır. Birimde akademik danışmanlık hizmetleri mevcut olmasına karşın, danışman-öğrenci ilişkisinin çerçevesi henüz tanımlı değildir. Eğitim öğretim ile ilgili istatistiksel göstergeler periyodik ve sistematik şekilde izlenmemektedir. Program dış değerlendirme/öz değerlendirme planlaması, teşviki ve uygulaması henüz yoktur. Birim programlarının dış değerlendirme stratejisi henüz belirlenmemiş ve sonuçları tartışılmamıştır. Birimin mezun izleme sistemi bulunmaktadır.

Birim Araştırma ve Geliştirme açısından değerlendirilecek olursa, öncelikle birimin bu konudaki güçlü yönlerine yer vermek gerekmektedir. Bu bağlamda, birimde araştırma yetkinliğine sahip akademik personel görev yapmakta ve bu personel, akademik özgeçmişleri, yayın performansları ve sektör deneyimleri göz önünde bulundurulularak istihdam edilmektedir. Akademik personelin araştırma ve geliştirme yetkinliğini geliştirmek üzere çeşitli faaliyetler gerçekleştirilmektedir. Akademik personelin araştırma-geliştirme performansını izlemek üzere geçerli olan tanımlı süreçler bulunmakta ve izlenmektedir. Araştırma performansı yıl bazında izlenmekte, değerlendirilmekte ve gerekli iyileştirmeler yapılmaktadır. Performans değerlendirmelerinin sistematik ve kalıcı olması sağlanmıştır. Ayrıca akademik personelin atama ve yükseltme kriterlerine göre ataması yapılmakta ve akademik yayınları bu kapsamda değerlendirmeye alınmaktadır. Dolayısıyla, burada belirtilen çalışmalar, birimin Araştırma ve Geliştirme açısından güçlü yönlerini ortaya koymaktadır.

Turizm işletmeciliği doktora programlarına 2022-2023 eğitim-öğretim yılı bahar yarıyılında kayıtlı öğrenci bulunmaktadır. Birim içi ve birimler arası iş birliklerini, disiplinler arası girişimleri, sinerji yaratacak ortak girişimleri özendirilecek mekanizmalar bulunmamaktadır. Araştırma bütçesinin birim bazında yıllar içinde değişimi, birim bazında araştırma bütçesinin toplam bütçe içindeki payı; birim akademik personelinin araştırma geliştirme faaliyetlerinden elde ettiği hakkeşleri izlemeye yönelik bir uygulama henüz bulunmamaktadır. Bu konular birimin Araştırma ve Geliştirme açısından iyileşmeye açık yönleri olup, bu konulara yönelik iyileştirme çalışmalarına ihtiyaç duyulmaktadır.

Birimde toplumsal katkı performansının izlenmesi ve iyileştirilmesi sürecinin izlenmesine yönelik bir uygulama mevcut değildir. Dolayısıyla, Toplumsal Katkı yönünden birimin iyileştirilmesi gerekmektedir.

Birim Yönetim Sistemi açısından değerlendirilecek olursa, öncelikle birimin bu konudaki güçlü yanları göze çarpmaktadır. Örneğin, birimde yönetim modeli ve idari yapı açık bir şekilde belirtilmiş ve ilan edilmiş olup, birim bu yapıya uygun olarak faaliyetlerini gerçekleştirmektedir. Birimde organizasyon şeması ve bağlı olma/rapor verme ilişkileri, görev tanımları ve iş akış süreçleri mevcuttur. Tüm etkinliklere ait süreçler (uzaktan eğitim dahil) tanımlıdır. Süreçlerdeki sorumlular, iş akışı, yönetim, sahiplenme yazılı olup, birim tarafından içselleştirilmiştir. Birim bazında temel gelir ve gider kalemleri tanımlanmıştır ve yıllar içinde izlenmesi yapılmaktadır. Birim dışından tedarik edilen hizmetlerin tedarik süreci, uygunluk ve kalite kriterleri tanımlanmıştır ve uygulanmaktadır. Kamuoyunu bilgilendirme, ilkesel olarak benimsenmiş, hangi kanalların nasıl kullanılacağı tasarlanmış, erişilebilir olarak ilan edilmiş ve tüm bilgilendirme adımları sistematik olarak atılmaktadır. Bu uygulamalar, birimin Yönetim Sistemi açısından güçlü yönlerini oluşturmaktadır. Diğer yandan, birimin Yönetim Sistemi açısından iyileştirilmesi gereken noktaları da mevcuttur. Örneğin, süreç yönetiminin başarılı olduğuna dair henüz bir kanıt mevcut değildir. Sürekli süreç iyileştirme döngüsü henüz kurulmamıştır. Personelin süreç yönetimi konusunda bilinçlendirilmesi için gerekli bilgilendirme çalışmaları henüz yapılmamış olup, bu konu üzerinde çalışılmaktadır. Süreç yönetimi öğelerinin sürekliliği ve güncelliği henüz sağlanmamıştır. Birimde akademik ve idari personel ile ilgili kurallar ve süreçler henüz mevcut değildir. Birimde etkinlikleri ve süreçlere ilişkin (uzaktan eğitimi de içeren) verilerin toplanmasına, analiz edilmesine, raporlanmasına ve stratejik yönetim için kullanılmasına ilişkin bir uygulama mevcut değildir. Birimsel özerklik ile hesap verebilirlik kavramlarının birbirini tamamladığına ilişkin bulgular henüz mevcut değildir. İçe ve dışa hesap verme yöntemleri henüz kurgulanmamıştır ve sistematik olarak henüz uygulamaya konulmamıştır. Birimin dış paydaşları, ilişkili olduğu yerel yönetimler, diğer üniversiteler, kamu kurumu kuruluşları, sivil toplum kuruluşları, sanayi ve yerel halk ile ilişkileri henüz değerlendirilmeye alınmamıştır. Paydaş geri bildirimleri alınmamıştır ve geri bildirim mekanizmaları mevcut değildir. Birimin genel kamuoyuna hesap verebilirliğine yönelik ilan edilmiş politikası henüz mevcut değildir. Tüm bu konular da birimde Yönetim Sistemi açısından hangi konularda iyileştirmeye ihtiyaç duyulduğunu göstermekte ve bu konulardaki iyileştirme çabaları devam etmektedir.